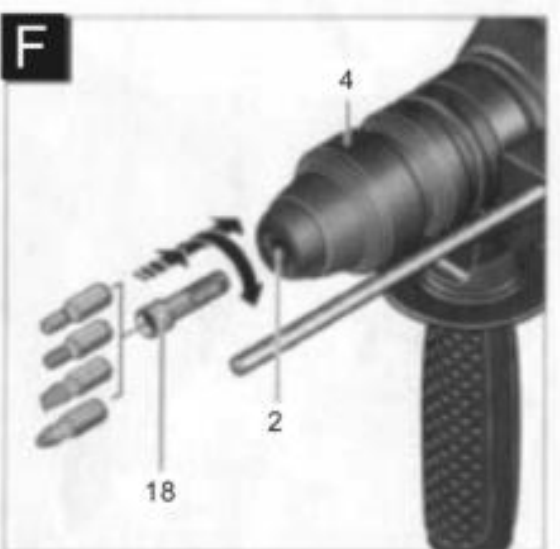
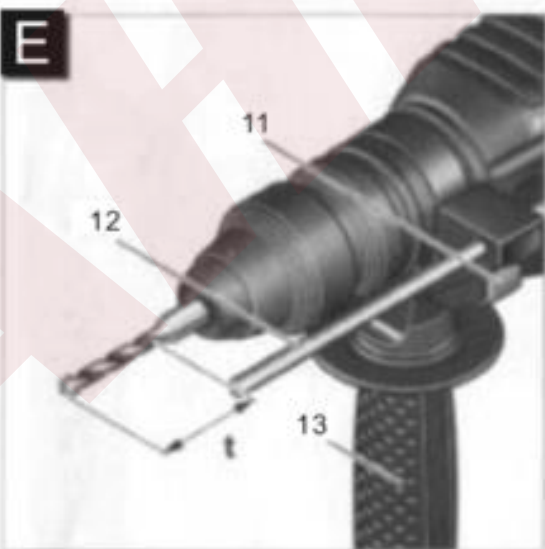
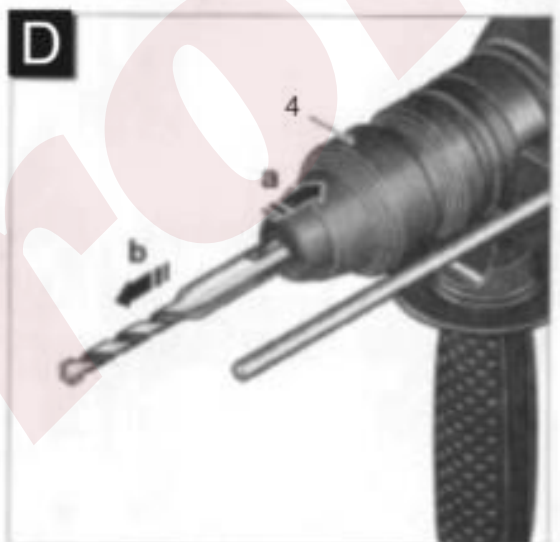
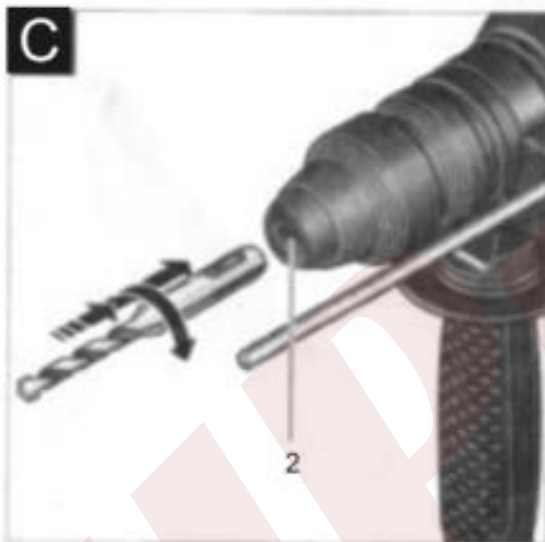
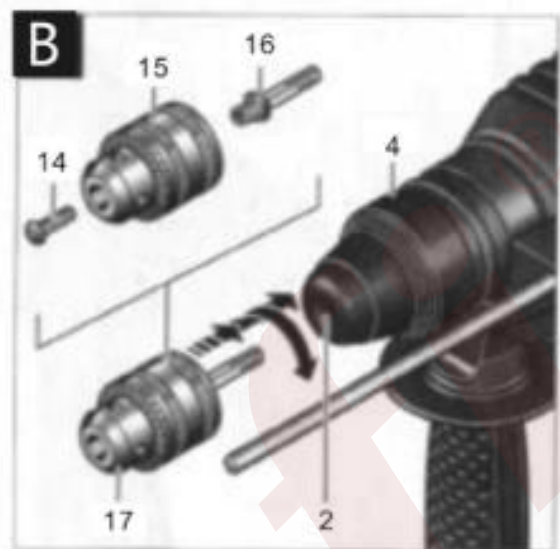
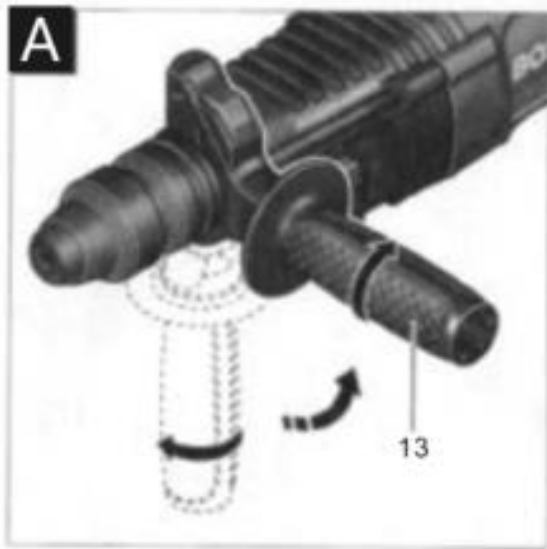


# HOTECHÉ®

ITEM NO. P800305

## Příklepová vrtačka 26 mm





## Zvláštní bezpečnostní pravidla pro vrtací kladiva



Bezpečná práce s tímto strojem je možná pouze tehdy, když jsou provozní a bezpečnostní informace

přečteny kompletně a pokyny v nich obsažené jsou přísně dodržovány. Kromě toho je třeba dodržovat obecné bezpečnostní pokyny v příložené brožuře. Před prvním použitím požádejte o praktickou ukázkou.



Používejte ochranu sluchu, abyste zabránili poškození sluchu. Používejte ochranné brýle a robustní obuv. Pro dlouhé vlasy noste ochranu vlasů. Pracujte pouze s přiléhavým oblečením. Prach, který vzniká, může být zdraví škodlivý, hořlavý nebo výbušný. Jsou požadována vhodná ochranná opatření.

Příklady: některé prachy jsou považovány za karcinogenní. Použijte vhodné odsávání prachu / třísek a noste ochrannou masku proti prachu. Lehký kovový prach může hořet nebo explodovat. Vždy udržujte pracoviště čisté, protože směsi materiálů jsou obzvláště nebezpečné. Pokud je kabel během práce poškozený nebo proříznutý, nedotýkejte se kabelu, ale okamžitě vytáhněte zástrčku. Nikdy nepoužívejte stroj s poškozeným kabelem. Stroje, které se používají v otevřeném prostoru, propojte pomocí zařízení se stejnosměrným proudem (RCD) s ovládacím proudem maximálně 30 mA. Nepoužívejte stroj za deště nebo vlhkosti. Kabel vždy směřujte dozadu od stroje.

Použijte vhodné detektory k nalezení skrytých vedení nebo zavolejte místní pomocnou společnost pro pomoc. Kontakt s elektrickým vedením může vést k požáru nebo úrazu elektrickým proudem. Poškození plynovodu může způsobit výbuch. Průnik vodovodního potrubí způsobí poškození majetku nebo úraz elektrickým proudem. Stroj obsluhujte pouze s pomocnou rukojetí 14.

**Zajistěte obrobek.** Obrobek držení upínacími zařízeními nebo ve svěráku je bezpečnější než při držení rukou. Umístěte stroj na matici / šroub pouze při vypnutém stavu.

Při zašroubování dlouhých šroubů buďte opatrní, hrozí nebezpečí sklouznutí.

Při práci vždy držte stroj pevně oběma rukama a zajistěte bezpečný postoj.

Před odstavením vždy stroj vypněte a počkejte, až se zastaví.

Nikdy nedovolte dětem používat stroj.


### Přetížení spojky

Pokud se vrták zasekne nebo zachytí, pohon k vrtnému vřetenu je přerušen. V důsledku toho vznikají síly, které jsou důsledkem toho, že stroj vždy pevně držíte oběma rukama a zaujměte pevný postoj.

## Funkce

### Specifikace produktu

#### Rotační kladivo

Kontrola rychlosti		•
Zastavení rotace		•
Rotace vpravo/vlevo		•
Skličidlo pro rychlou výměnu		•
Jmenovitý příkon	(W)	800
Míra nárazu při jmenovité rychlosti otáčení	(za min)	0...4000
Nárazová energie na zdvih	(J)	3.0
Jmenovitá rychlost		•
Rotace vpravo	(RPM)	0...1100
Rotace vlevo	(RPM)	0...1100
Držák nástroje SDS-plus		•
Průměr vřetenového límce	(mm)	50
Maximální průměr vrtáku		
Zdivo (Jádrový vrták)	(mm)	68
Beton	(mm)	26
Dřevo	(mm)	30
Ocel	(mm)	13
Váha (Bez příslušenství)	(kg)	2.7
Ochranné sklo		 / II

Specifikace platí pro jmenovité napětí [U] 220-240V. Pro nižší napětí a u modelů pro konkrétní země se specifikace mohou lišit.

## **Informace o hluku / vibracích**

Měřené hodnoty stanovené podle EN 50 144. Hladiny hluku vážené A nástrojem jsou obvykle:

Hladina akustického tlaku: 91 dB (A),

Hladina akustického výkonu: 104 dB (A).

Noste ochranu sluchu!

Vážené zrychlení je obvykle 12 m / s

## **Zamýšlené použití**

Tyto stroje jsou určeny pro příklepové vrtání do betonu, cihel a kamene. Jsou rovněž vhodné pro vrtání bez příklepu do dřeva, kovu, keramiky a plastů.

Stroje s elektronickým ovládáním a pravou / levou rotací jsou vhodné také pro šroubování a řezání závitů.

## **Prvky produktu**

Při čtení tohoto návodu k obsluze otevřete rozkládací stránku s vyobrazením jednotky a ponechejte ji otevřenou.

1. Rychlovýměnné sklíčidlo SDS-plus
2. Držák nástroje (SDS-plus)
3. Ochranný kryt proti prachu
4. Zajišťovací pouzdro
5. Rychlovýměnný zajišťovací kroužek sklíčidla
6. Přepínač otáčení vpravo / vlevo
7. Zamykací tlačítko
8. Vypínač s funkcí regulace rychlosti
9. Odemykací tlačítko
10. Přepínač volby provozního režimu
11. Tlačítko na přídatné rukojeti
12. Hlubkový doraz
13. Pomocná rukojeť
14. Šroub pro sklíčidlo
15. Vyvrtávací sklíčidlo
16. Adaptér SDS-plus pro sklíčidlo
17. Sestavené sklíčidlo
18. Univerzální držák pro šroubovací bity

## Operativní instrukce

### **Pomocná rukojeť**

Obsluhujte stroj pouze s přídatnou rukojetí. Otočením pomocné rukojeti do pohodlné polohy lze dosáhnout bez únavy, a tím i bezpečné pracovní polohy.

Uvolněte přídatnou rukojeť proti směru hodinových ručiček a nastavte rukojeť do požadované pracovní polohy. Dbejte na to, aby se klapka pomocné rukojeti nacházela v drážce pro ni určené v krytu.

Poté pomocnou rukojeť dotáhněte otočením ve směru hodinových ručiček.

### **Výběr sklíčidel a nástrojů**

Pro vrtání a sekání s příklepem, sklíčidlo SDS-plus. Používá se vrtání do oceli nebo dřeva, pro šroubování a řezání závitů, nástroje bez SDS-plus. U těchto nástrojů je vyžadováno rychlo výměnné rychloupínací sklíčidlo nebo sklíčidlo s ozubeným věncem.

Nepoužívejte nářadí bez SDS-plus k vrtání nebo sekání! Nástroje bez SDS-plus a jejich sklíčidla jsou poškozena vrtáním nebo sekáním.

Rychlo výměnné sklíčidlo SDS-plus lze snadno vyměnit za dodávané bezklíčové vrtací sklíčidlo.

### **Nasazení / výměna sklíčidla**

Nasazení sklíčidla pro práci s nástroji bez SDS-plus.

Pro práci s nástroji bez SDS plus je nutné použít vhodné vrtací sklíčidlo. Zašroubujte šroub SDS-plus adaptér do sklíčidla s ozubeným věncem. Před zasunutím očistěte hřídel adaptéru a lehce namažte konec zasunutí.

Vložte hřídel smontovaného vrtacího sklíčidla otáčivým pohybem do držáku nástroje, dokud neuslyšíte zaskočení.

Hřídel adaptéru se zablokuje. Zajištění zkontrolujte zatažením za sklíčidlo.

Demontáž sklíčidla

Chcete-li sejmout vrtací sklíčidlo, zatáhněte za zajišťovací objímku dozadu, přidržte ji v této poloze a vyjměte vrtací sklíčidlo z držáku nástroje.

### **Vložení / výměna nástroje**

Při výměně nástrojů dávejte pozor, aby nedošlo k poškození ochranného krytu proti prachu.

Nástroje SDS-plus

Nástroj SDS-plus je navržen tak, aby byl volně pohyblivý. To způsobí výstřednost, když stroj není načten. Během provozu se však vrták automaticky centruje. To nemá vliv na přesnost vrtání. Vložení nástroje SDS-plus.

Umístěte na rychlovýmenné sklíčidlo SDS-plus.

Před nasazením nářadí očistěte a konec zasunutí lehce namažte tukem.

Vložte nástroj otáčivým pohybem do držáku nástrojů, dokud se nezajistí.

Nástroj se sám zablokuje. Zajištění zkontrolujte zatažením za nástroj.

Odebrání nástrojů SDS-plus

Vytáhněte zajišťovací objímku dozadu, přidržte ji v této poloze a vyjměte nástroj z držáku.

### **Nástroj bez SDS-plus**

Nepoužívejte nářadí bez SDS-plus k vrtání nebo sekání! Nástroje bez SDS-plus a jejich vrták jsou poškozeny vrtáním nebo sekáním.

### **Vložení nástroje**

Umístěte na sklíčidlo s ozubeným věncem. Otočte objímku sklíčidla s ozubeným věncem proti směru hodinových ručiček, dokud nebude držák nástroje dostatečně široký. Vložte nástroj do středu držáku nástroje a rovnoměrně jej upněte klíčem sklíčidla ve všech třech otvorech.

### **Demontáž nástroje**

Otočte objímku sklíčidla s ozubeným věncem pomocí klíče vrtacího sklíčidla proti směru hodinových ručiček, dokud nebude možné nástroj vyjmout.

### **Nastavení hloubky vrtání**

Pomocí hloubkového dorazu lze nastavit požadovanou hloubku vrtání.

Stiskněte tlačítko pomocného držadla a zasuňte hloubkový doraz do pomocného držadla tak, aby drážkovaná strana hloubkového dorazu směřovala dolů.

Vložte nástroj SDS-plus na doraz do držáku nástroje. V opačném případě může volnost pohybu nástroje SDS vést k nesprávnému nastavení hloubky vrtání.

Vytáhněte hloubkový doraz tak daleko, aby vzdálenost mezi hrotem vrtáku a hrotem hloubkového dorazu odpovídala požadované hloubce vrtání.

### **Uvedení do provozu**

Vždy používejte správné napájecí napětí!

Napětí zdroje energie musí souhlasit s hodnotou uvedenou na typovém štítku stroje. Stroje určené pro 230V lze provozovat také s 220V.

### **Nastavte provozní režim**

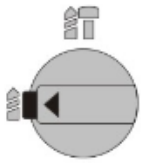
Přepínačem provozního režimu zvolte provozní režim stroje.

Provozní režim měňte pouze při vypnutém stroji! Jinak by mohlo dojít k poškození stroje.

Chcete-li změnit provozní režim, stiskněte zajišťovací tlačítko a otočte voličem provozního režimu do požadované polohy, dokud neuslyšíte zaskočení.



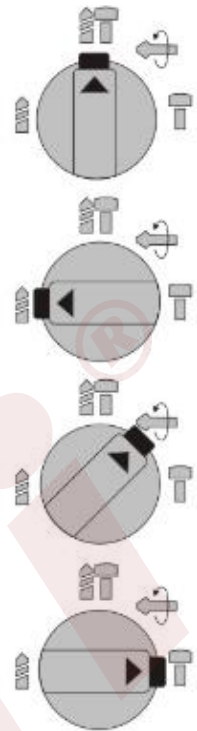
Pro příklepové vrtání do betonu a kamene



Pro vrtání do oceli nebo dřeva, pro šroubování a řezání závitů.

Pro nastavení polohy sekání

Pro sekání



### Nastavení směru otáčení

Pomocí přepínače otáčení vpravo / vlevo lze změnit směr otáčení stroje. Směr otáčení měňte pouze při vypnutém stroji! Jinak by mohlo dojít k poškození stroje.

Pravé otáčení: otočte přepínačem otáčení doprava / doleva na obou stranách do polohy v poloze: ←

Otočení doleva: otočte přepínačem otáčení vpravo / vlevo na obou stranách do polohy v poloze: →

Nastavte směr otáčení pro příklepové vrtání a sekání vždy pro správné otáčení.

### Zapnutí / vypnutí

Chcete-li stroj zapnout, stisknutím vypínače zapněte, stiskněte vypínač a zamkněte stisknutím zajišťovacího tlačítka. Chcete-li jej vypnout, uvolněte spínač zapnuto / vypnuto, když je zamknutý, nejprve stiskněte spínač zapnuto / vypnuto a poté jej uvolněte.

### Nastavení rychlosti

Zvyšováním nebo snižováním tlaku na vypínači lze plynule regulovat otáčky zapnutého stroje.

Snížená rychlost stroje usnadňuje rozjíždění otvorů, brání sklouznutí vrtačky a roztříštění vyvrtaného otvoru.

Doporučené rychlostní hlídače:

- Rychlost závěsu pro vrtání s příklepem do betonu nebo kamene, jakož i pro sekání
- Střední rychlost pro vrtání do oceli a dřeva.
- Nízká rychlost pro šroubování a řezání závitů.



## **Pracovní pokyny**

### **Sekání**

Nástroj SDS-plus lze v držáku nástroje otočit do různých poloh, aby se dosáhlo optimální pracovní polohy bez námahy.

Otočte polohu přepínače volby provozního režimu. Poté otočte nástroj v držáku do požadované polohy.

Pro sekání přepněte přepínač provozního režimu do polohy. Tím se nástroj uzamkne.

### **Šroubování**

K použití šroubovacích bitů je nutný univerzální držák s hřídelem SDS-plus.

Před zasunutím očistěte hřídel adaptéru a důkladně namažte konec zasunutí.

Vložte univerzální držák otáčivým pohybem do držáku nástroje, dokud nezapadne. Samotný zámek univerzálního držáku. Zajištění zkontrolujte zatažením za univerzální držák.

Chcete-li univerzální držák znovu nasadit, zatáhněte za zajišťovací objímku dozadu, přidržte ji v této poloze a vyjměte univerzální držák z držáku nástroje.

## **Údržba a servis**

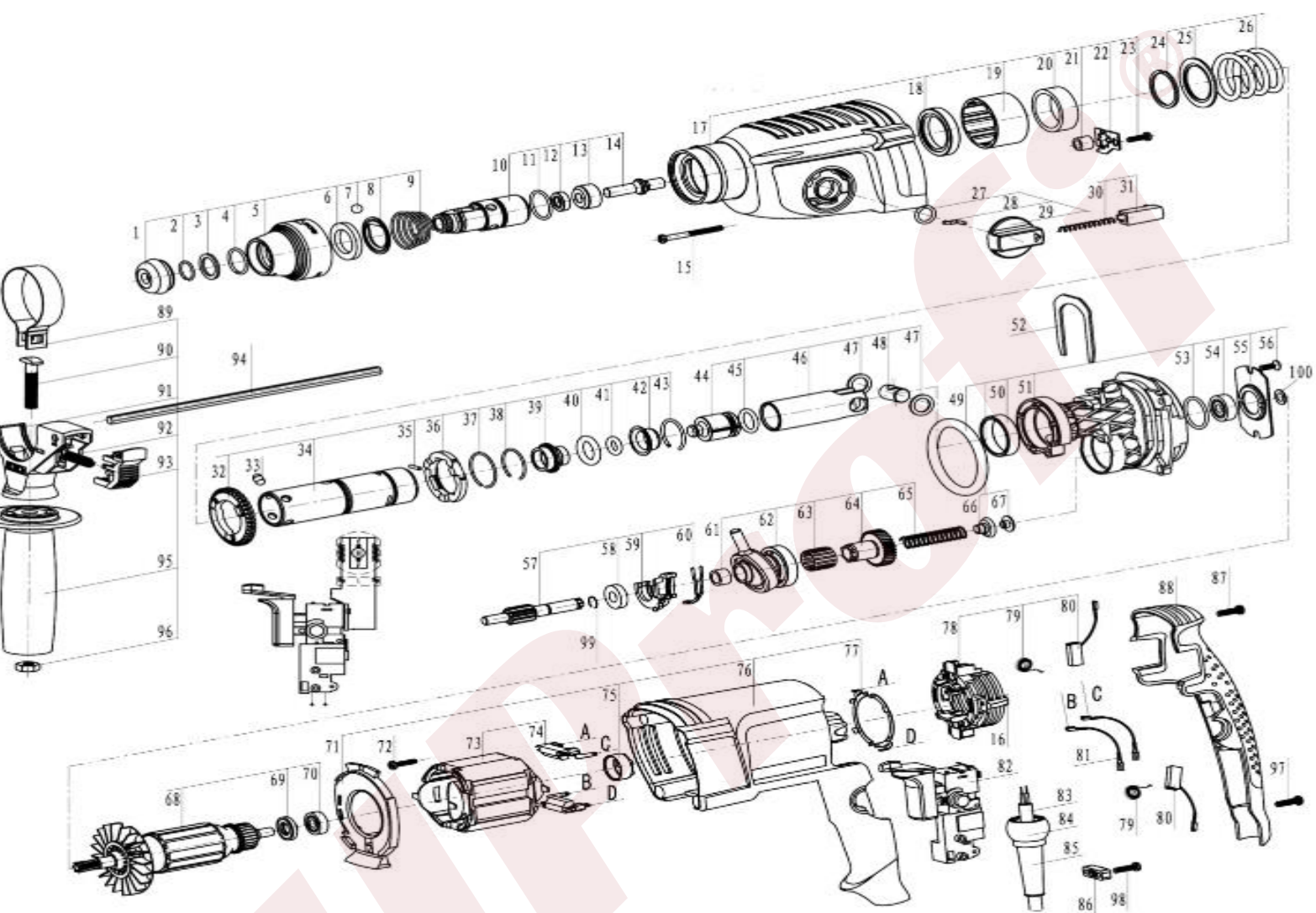
### **Údržba**

Před jakoukoli prací na samotném stroji vytáhněte zástrčku ze zásuvky.

Pro bezpečnou a efektivní práci udržujte stroj a větrací otvory vždy čisté. Po každém použití držák nástroje očistěte.

Číslo	Popis	Počet	Číslo	Popis	Počet
1	Ochranné víčko	1	26	Kompresní pružina	1
2	Pojistný kroužek	1	27	O-kroužek	1
3	Pojistná podložka	1	28	Hnací čep	1
4	Pojistný kroužek	1	29	Upínací klika	1
5	Ochranné pouzdro	1	30	Kompresní pružina	1
6	Podložka ochranného pouzdra	1	31	Červené přepínací tlačítko	1
7	Ocelový míč	1	32	Válcový převod	1
8	Floriátová podložka	1	33	Jehlový válec	4
9	Kompresní pružina	1	34	Trubka	1
10	Držák nástroje	1	35	Rovný kolík	1
11	O-kroužek	1	36	Chytací disk	1
12	Těsnící manžeta na rotačním hřídeli	1	37	Pojistný kroužek	1
13	Tahový kroužek	1	38	Pojistný kroužek	1
14	Úderník	1	39	Vodící pouzdro	1
15	Závitový	4	40	O-kroužek	1
16	Pružina	2	41	O-kroužek	1
17	Skříň převodovky	1	42	Držák	1
18	Rotační hřídelové břitové těsnění	1	43	Pojistný kroužek	1
19	Podpurný disk	1	44	Píst	1
20	Jehlové ložisko HK3012	1	45	Pístový O-kroužek	1
21	Jehlové ložisko HK0709	1	46	Válec	1
22	Podložka	1	47	Podložka válce	2
23	Šroub Torx s oválnou hlavou	1	48	Váleček	1
24	Pojistný kroužek	1	49	Pečetní prsten	1
25	Podpěrné podložka	1	50	Obyčejné ložisko	1

Číslo	Popis	Počet	Číslo	Popis	Počet
51	Mezilehlá příruba	1	76	Skříň motoru	1
52	Přidržovací deska	1	77	Spínací kontakt	2
53	O-kroužek s ložiskem 609	1	78	Kartáčový talíř	1
54	Ložisko 609	1	79	Pružina karbonového kartáče	2
55	Koncový štít	1	80	Sada karbonových kartáčů	2
56	Šroub M4x8	2	81	Připojovací vodič	2
57	Ozubená hřídel	1	82	Spínač	1
58	Ložisko 699	1	83	Kabel	1
59	Spínací prvek	1	84	Napájecí kabel	1
60	Kroužek spínacího elementu	1	85	Průchodka	1
61	Obyčejné ložisko HK0908	1	86	Lisovací kabelová deska	1
62	Ochranný štít pohonu	1	87	Závitotvorný šroub	1
63	Jehlový válec k15	1	88	Kryt pouzdra	1
64	Šikmé ozubené kolo	1	89	Upínací pásek	1
65	Kompresní pružina	1	90	Šroub s T-hlavou	1
66	Obyčejné ložisko	1	91	Opěrná svorka	1
67	Podložka	1	92	Pružina zámku hloubky	1
68	Armatura s ventilátorem	1	93	Hloubkový zámek	1
69	Plastová podložka	1	94	Hloubkoměr	1
70	Ložisko 607	1	95	Pomocná rukojeť	1
71	Prstenec odvádějící vzduch	1	96	Šroub M8	1
72	Torx šroub s oválnou hlavou	2	97	Závitotvorný šroub	2
73	Pole	1	98	Torx šroub s oválnou hlavou	2
74	Potlačovací filtr	2	99	Pojistný kroužek hřídele	1
75	Gumové pouzdro	1	100	Ložisková podložka	1



**V případě potřeby reklamace prosím kontaktujte svého prodejce!**

Dovozce: AHProfi s.r.o., Letkovská 38, 32600 Plzeň