

HOTECHÉ®

ITEM NO. P801605

Leštička na auto 230 mm, 90 W



ÚDRŽBA

1. Kapoty lze mýt ve studené vodě s malým množstvím čisticího prostředku během několika minutového cyklu a poté sušit při mírném žáru. Pro delší životnost kapoty se však doporučuje mytí rukou a sušení vzduchem.
2. Chcete-li prodloužit životnost a tvar podložky, vždy leštičku ukládejte potiskem nahoru.
3. Pokud se leštička nepoužívá, sejměte podložku z kapoty, aby podložka mohla vyschnout a zachovat si svůj původní tvar.
4. Výrobky na strop a voskování, které jsou součástí vašeho leštiče, snadno myjí velké auto. Špatně oxidovaná barva může vyžadovat několik aplikací. K dispozici jsou náhradní spotřební materiály ve větších velikostech. Nepoužívejte sloučeniny.
5. Nejčastější chybou je použití příliš velkého vosku a čističe/glazury.
6. Pokud se zdá, že vosk je obtížný, použili jste příliš mnoho vosku.
7. K čištění leštidla používejte pouze jemné mýdlo a vlhkou houbu. Neponořujte žádné části do kapaliny. Pokud leštička potřebuje opravu, používejte pouze identické náhradní díly.

Příslušenství

V každém balení jsou 2 kusy.

OBEČNÁ BEZPEČNOSTNÍ PRAVIDLA

VAROVÁNÍ!

Přečtěte si a pochopte všechny pokyny. Nedodržení všech uvedených pokynů níže může způsobit požár, nebo vážná zranění.

PAMATUJTE SI TYTO INSTRUKCE

1. Pracovní prostor

- 1.1.** Udržujte pracovní prostor čistý. Přeplněné místa způsobují nehody.
- 1.2.** Nepoužívejte elektrické nářadí v přítomnosti hořlavých látek, plynů, nebo prachu.
- 1.3.** Děti, kolemjdoucí, návštěvníci by se měli držet dále.

2. Elektrická bezpečnost

- 2.1.** Tento systém vyrovnávací paměti/leštičky je dvojité izolované, což je vybavené polarizovanou TOD (je širší než ostatní) zástrčkou, tato zástrčka se vejde do zásuvky jen správnou stranou. Pokud zástrčka nezapadá do zásuvky, otočte ji. Pokud tomu tak stále je, kontaktuje elektrikáře k instalaci polarizované zásuvky. Nevyměňuj žádným způsobem zástrčku sám!
- 2.2.** Vyvarujte se kontaktu s radiátory, sporáky a chladničky. Existuje zvýšené riziko elektrického proudu.
- 2.3.** Nevystavujte elektrické nářadí dešti, nebo vlhkým podmínkám. Vodní riziko zvýší možnost šoku.
- 2.4.** Kabel nezneužívejte. Nikdy nepoužívejte

kabel, který je v zásuvce! Chraňte kabel před teplem, olejem, ostrými hranami, nebo pohyblivými částmi. Okamžitě vyměňte poškozené kabely. Poškozené kabely zvyšují riziko šoku.

2.5. Při práci s elektrickým nářadím venku použijte venkovní rozšířený kabel označený „W-A“ nebo „W“

3. Osobní bezpečnost

- 3.1.** Zůstaňte v klidu, sledujte, co děláte a používejte zdravý rozum. Nepoužívejte nástroj pod návykovými látky a pod alkoholem.
- 3.2.** Nenoste volné oblečení nebo šperky. Nemějte dlouhé vlasy. Volné oblečení, šperky a dlouhé vlasy mohou být zachyceny v přístroji.
- 3.3.** Zabraňte náhodnému spuštění. Nezapomeňte, jestli je spínač před zapojením vypnutý.
- 3.4.** Vyjměte nastavovací tlačítka, nebo se po zapnutí nástroj zapne, nebezpečí úrazu!
- 3.5.** Správná obuv dodává správnou rovnováhu pro zacházení s přístrojem.
- 3.6.** Používejte bezpečnostní vybavení – brýle, maska proti prachu, bezpečnostní obuv, přilba, ušní ochrana.

4. Použití a péče o nástroje

- 4.1.** K zajištění a podpoře na stabilní platformě použijte svorky, nebo jiné praktické způsoby. Práce rukou na těle je nestabilní a může vést ke zranění.
- 4.2.** Správně postavený nástroj bude dělat práci rychleji a bezpečněji.
- 4.3.** Nepoužívejte nástroj, pokud není spínač vypnutý/zapnutý, jakýkoliv nástroj, který nelze ovládat vypínačem je nebezpečný a musí být opraven.
- 4.4.** Před prováděním jakýchkoliv úprav odpojte zástrčku ze zdroje napětí.
- 4.5.** Uložte nečinné zařízení mimo dosah dětí a jiných neseznámených osob.
- 4.6.** Udržujte nástroj opatrně, udržujte řezné nástroje ostré a čisté. Správně udržované nástroje se snadněji ovládají.
- 4.7.** Zkontrolujte, zda nejsou pohyblivé části poškozeny, mohly by mít vliv na chod zařízení. Pokud je poškozený, nechte zařízení opravit.
- 4.8.** Použijte pouze příslušenství dané výrobcem.

5. SERVIS

- 5.1.** Musí být opravena pouze kvalifikovaným opravářem. Nekvalifikovaný by mohl mít za následek riziko zranění.

- 5.2.** Používejte pouze identické náhradní díly.

ZVLÁŠTNÍ PRAVIDLA BEZPEČNOSTI

1. Při spuštění nepoužívejte auto.
2. Nedávejte prsty, nebo předměty pod kryt.
2. Udržujte děti v bezpečné vzdálenosti od pracovní činnosti.
3. Vyvarujte se náhodného spuštění.
4. Údržbu nástroje provádějte opatrně. Rukojeť držte suchou a čistou, z dosahu dětí.
5. Náradí netlačte násilím. Uchopte leštičku pevně, ale bez tlaku směrem dolů, také stisknutí může zpomalit stroj.
6. Nepoužívejte náradí, pokud je chránič poškozený.

Funkční popis

Napětí/frekvence: 220-240V - 50/60Hz
Houba (podložka): 230mm

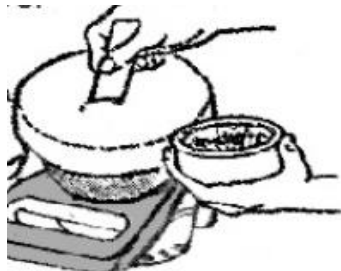
Příkon: 90W

Rychlost zatížení: 3500min-1

Namontujte čistou houbu bezpečně na podložku, jak je znázorněno.



Rovnoměrně rozprostřete na povrch houby skvrnu vosku.



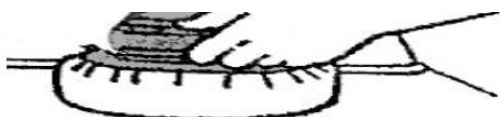
Naneste dvě vrstvy čističe/glazury vosku na houbu, nikoli přímo na auto.

Pro další aplikace vosku a použijte polovinu výše uvedené kvantity.

Kapota nebude při opětovném voskování tolik absorbovat. Nejčastější chybou je použití příliš velkého množství vosku a čističe.



Leštičku vždy spusťte a zastavte na nebo proti povrchu vozu.

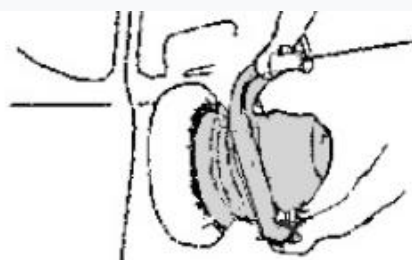


5

Položte kabel přes rameno a začněte nanášet vosk a čistič na přední polovinu vozu. Ploché povrchy zakrývejte širokými, zametacími tahy v křížovém vzoru, jak je znázorněno. Naneste vosk a čistič ve dvou sekcích na každé straně vozu, pracujte zepředu dozadu. Přidejte do kapoty další vosk a čistič pro každou sekci. Netlačte na leštičku.



Držte leštičku tak, jako byste drželi kufr, a podpírejte a jezděte krátkými tahy.



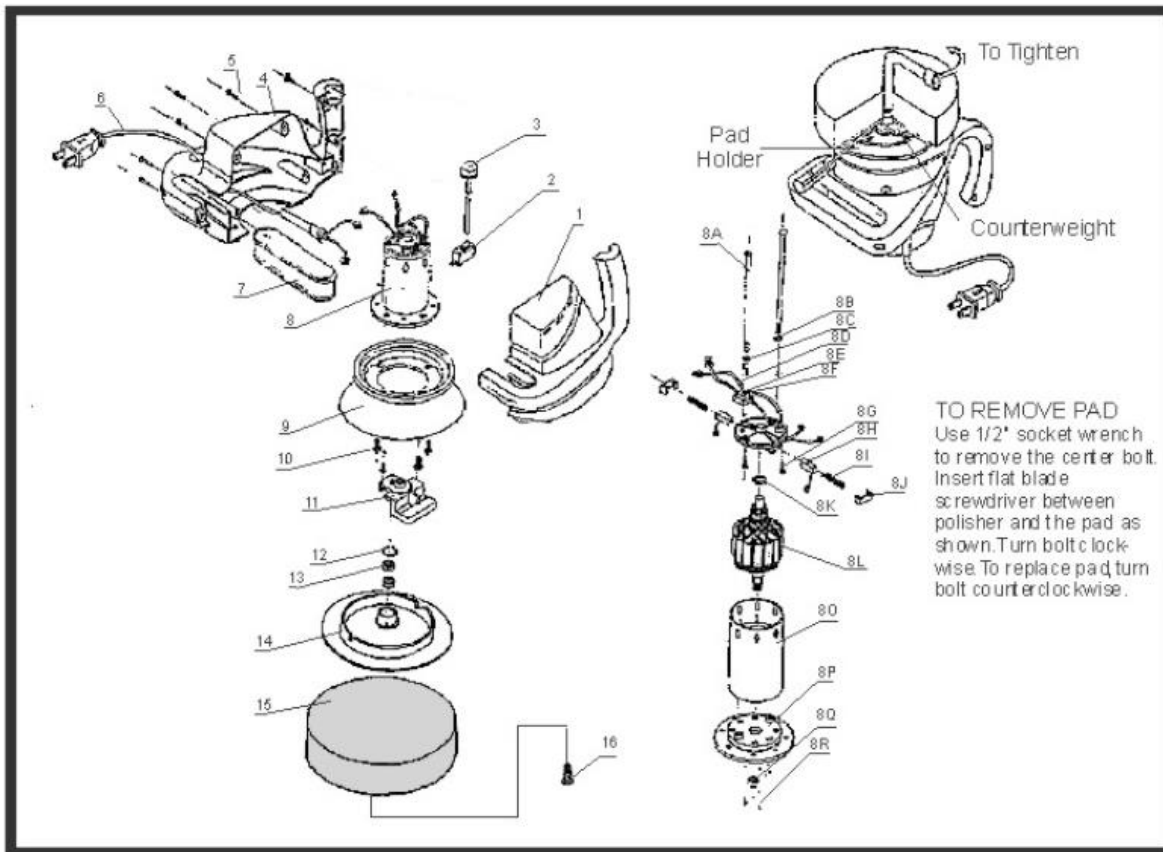
Konečně sejměte houbu a naneste vosk na všechny obtížně přístupné povrchy: pod nárazníky kolem dveří atd.



Položte vlněnou houbu na leštičku. Vosk leštěte leštičem ve stejném pořadí, v jakém byl aplikován. Používejte dlouhé tahy v křížovém vzoru, jak je znázorněno.



MONTÁŽ NÁSTROJE



Key No.	Description	Qty
1	Right housing top	1
2	Switch	1
3	Button	1
4	Left housing top	1
5	Tapping screw	7
6	Power cord	1
7	Handle set	1
8	Motor	1
8A	Motor through bolt	2
8B	Plain washer	2
8C	Screw	1
8D	Motor cord	2
8E	Bridge rectifier	1
8F	End bell	1
8G	Screw	2
8H	Motor brush	2

Key No.	Description	Qty
8I	Spring	2
8J	Brush clip	2
8K	Washer	1
8L	Armature	1
8O	Magnet, yoke assy.	1
8P	Motor plate	1
8Q	Motor bearing	1
8R	Screw	2
9	Guard	1
10	Screw	4
11	Counterweight	1
12	Cirdip	1
13	Bearing	2
14	Padholder	1
15	Pad	1
16	Left-handed threaded bolt	

V případě nutnosti reklamace, nebo dalších dotazů prosím kontaktujte prodejce.