

Horkovzdušná pistole 2000 W



Návod k použití horkovzdušné pistole

Pro vaši bezpečnost

Nástroj lze bezpečně používat až po přečtení a úplném dodržování návodu k obsluze.

Nástroj používejte pouze v suchu. Voda nástroj poškodí.

Před použitím vždy zkontrolujte nářadí, napájecí kabel a zástrčku.

V případě poškození smí opravy provádět pouze odborník. Proto se v případě problému vždy obraťte na prodejce.

Při používání spotřebiče na místech, kde jsou hořlavé materiály, buďte opatrní. Neaplikujte na stejné místo dlouhou dobu; Vždy se ujistěte, že je pracoviště dobře větrané.

Nikdy nepoužívejte nářadí jako vysoušeč vlasů.

Síťovou zástrčku připojujte pouze v případě, že je nářadí vypnuto. Po použití odpojte síťovou zástrčku.

Před prováděním jakýchkoli oprav, či servisu na nástroji vždy odpojte síťovou zástrčku.

Nenoste nářadí za napájecí kabel.

Prodlužovací kabel udržujte vždy mimo dosah pracoviště.

Nebezpečí popálení!

Nedotýkejte se horké trysky. Používejte ochranné rukavice. Po použití položte na stojan a před uskladněním jej nechte vychladnout. Horká tryska může způsobit poškození.

Při používání nenechávejte zařízení bez dozoru.

Uchovávejte nářadí a příslušenství mimo dosah dětí.

Nikdy nesměrujte proud horkého vzduchu na osoby nebo zvířata.

Nebezpečí požáru a výbuchu.

Pokud není spotřebič používán opatrně, může dojít k požáru. Teplo může být vedeno do hořlavých materiálů, které jsou mimo dohled.

Při práci s plasty, barvami (zejména staršími typy barev), lakovanými a podobnými materiály mohou vznikat hořlavé a jedovaté plyny.

Nikdy nepoužívejte nástroj v blízkosti vysoce hořlavých plynů materiálu.

Nepoužívejte nástroj v blízkosti vysoce hořlavých plynů z materiálů.

Nepoužívejte v přítomnosti výbušné atmosféry. Nedržte výtok trysky příliš blízko obrobku.

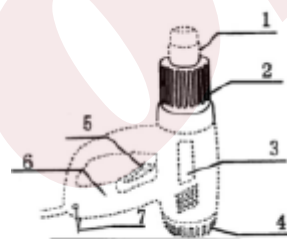
Používejte pouze originální příslušenství.

Ne všechny zobrazené nebo popsané doplňky jsou součástí standardní dodávky.

Vlastnosti nástroje

Napětí	220-240V
Max. příkon	2000W
Teplota	350/600C
Průtok vzduchu	480l/min

1. Tryska
2. Kryt
3. Štítek s názvem
4. Vypínač



Informace o hluku a vibracích

Typicky je hladina akustického tlaku A v nástroji menší než 70 dB (A).

Před uvedením do provozu

Ujistěte se, že je použito správné napětí.

Napětí uvedené na typovém štítku musí odpovídat napájecímu napětí.

Nářadí jmenovité pro 230 V lze provozovat také na napájení 220 V.

Napájecí kabel a zástrčka musí být v perfektním stavu.

Pokud je tryska horká nebo pokud si přejete mít při práci obě ruce volné, můžete vytáhnout podpěrný stojan tak, aby byl rovnoběžný s skořepinou, a nástroj postavte na jeho základnu do svislé polohy.

Uvedení do provozu

Stroj musí být vypnutý, když je připojen k hlavnímu vypínači ON / OFF 3 v poloze 1:



V některých případech může být vyžadován nižší stupeň vzduchu, aby nedošlo k přehřátí okolí obrobku nebo k přemístění obrobku, pokud je proud vzduchu příliš silný.

Přepínač ZAP / VYP 3 na pozici 2:

Vyšší vzduchový stupeň ohřívá obrobek rychleji a umožňuje, aby horkovzdušná pistole byla držena ve větší vzdálenosti od obrobku.

Nastavení teploty

Požadovanou teplotu lze nastavit pomocí spínače.

	
	MODEL PP2000SUL
1	≈ 350°C
2	≈ 600°C

Návod k použití

Nebezpečí požáru a výbuchu!

Při práci s plasty, barvami (zejména staršími typy barev), laky a podobnými materiály mohou vznikat hořlavé a jedovaté plyny.

Ideální teplota by se měla nejprve zjistit provedením zkoušky.

Proto byste měli začít s nastavením nízké teploty. Teplota specifikovaná v ilustrovaných příkladech použití jsou doporučené hodnoty, které se mohou lišit v závislosti na vlastnostech obrobku. Vzdálenost mezi tryskou a obrobkem závisí na zpracovávaném materiálu.

Další informace naleznete v populárních knihách pro kutily.

Odstraňování barvy / lepidla

Vystřelte plochou trysku. Změkčte barvu horkým vzduchem a odstraňte ji rovnoměrně pomocí špachtle. Nezahřívejte barvu příliš dlouho, protože by to barvu spálilo, což znesnadňuje její odstranění.

Mnoho lepidel (např. Samolepek) se při zahřátí stává měkčí, což umožňuje oddělení lepených vazeb a nadbytečné lepidlo, které má být odstraněno.

Odstraňování barev z oken

Sklo se může snadno rozbít

Vždy používejte ochrannou trysku na sklo.

Na profilovaných površích může být barva odstraněna špachtlí a kartáčována měkkým drátěným kartáčem.

Tvarování plastových trubek

Namontujte trysku reflektoru. Aby nedošlo k zalomení hadic, naplňte hadičku pískem a utěsněte na obou koncích. Hadičku rovnoměrně zahřejte pohybem ze strany na stranu.

Barvení dřeva

Namontujte plochou trysku. Trysku nedržte příliš blízko dřeva, protože by se tím dřevo nerovnoměrně zbarvilo. Následně opatrně rozbrušte veškerá opracovaná dřevěná vlákna pomocí jemného smirkového papíru.

Smršťovací tvarovka

Namontujte redukční trysku. Vyberte smršťovací pouzdro (viz příslušenství) s průměrem odpovídajícím průměru obrobku, např. kabelová zástrčka. Teplem smrštitelný návlak rovnoměrně zahřejte.

Potrubí pro rozmrazování vody

Nepokoušejte se rozmrazovat potrubí z PVC.

Namontujte trysku reflektoru. Zamrzlou oblast vždy zahřívejte dovnitř od okraje ke středu.

Poznámka: Vodní potrubí je často obtížné odlišit od plynových potrubí.

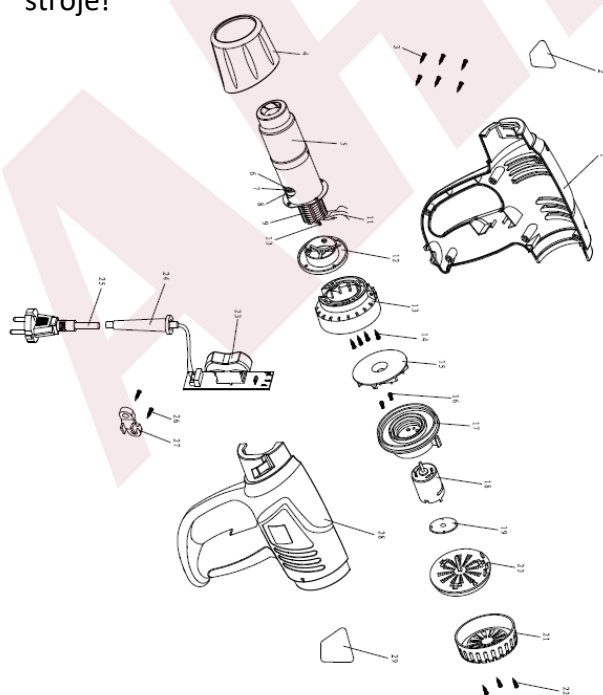
Měděné trubky jsou spojeny pomocí cínu, a proto by neměly být zahřívány nad 200 ° C.

Péče a údržba

Před prováděním jakýchkoli prací na zařízení vždy odpojte zástrčku ze zásuvky.

Ventilační štěrby udržujte vždy volné a čisté.

U všech objednávek korespondence a náhradních dílů vždy uvádějte 7místné objednací číslo stroje!



No	Description
1	enclosure A
2	label
3	screw
4	barrel cover
5	barrel
6	mica sheet
7	heating assembly
8	porcelain plates
9	porcelain tube
10	Fastening piece
11	high temperature wire
12	fan shutter
13	fan cover
14	screw
15	fan
16	screw
17	motor fix plate
18	motor
19	PCB board
20	fan guard
21	rear cover
22	screw
23	switch
24	cord sleeve
25	cord
26	screw
27	cord plate
28	enclosure B
29	label