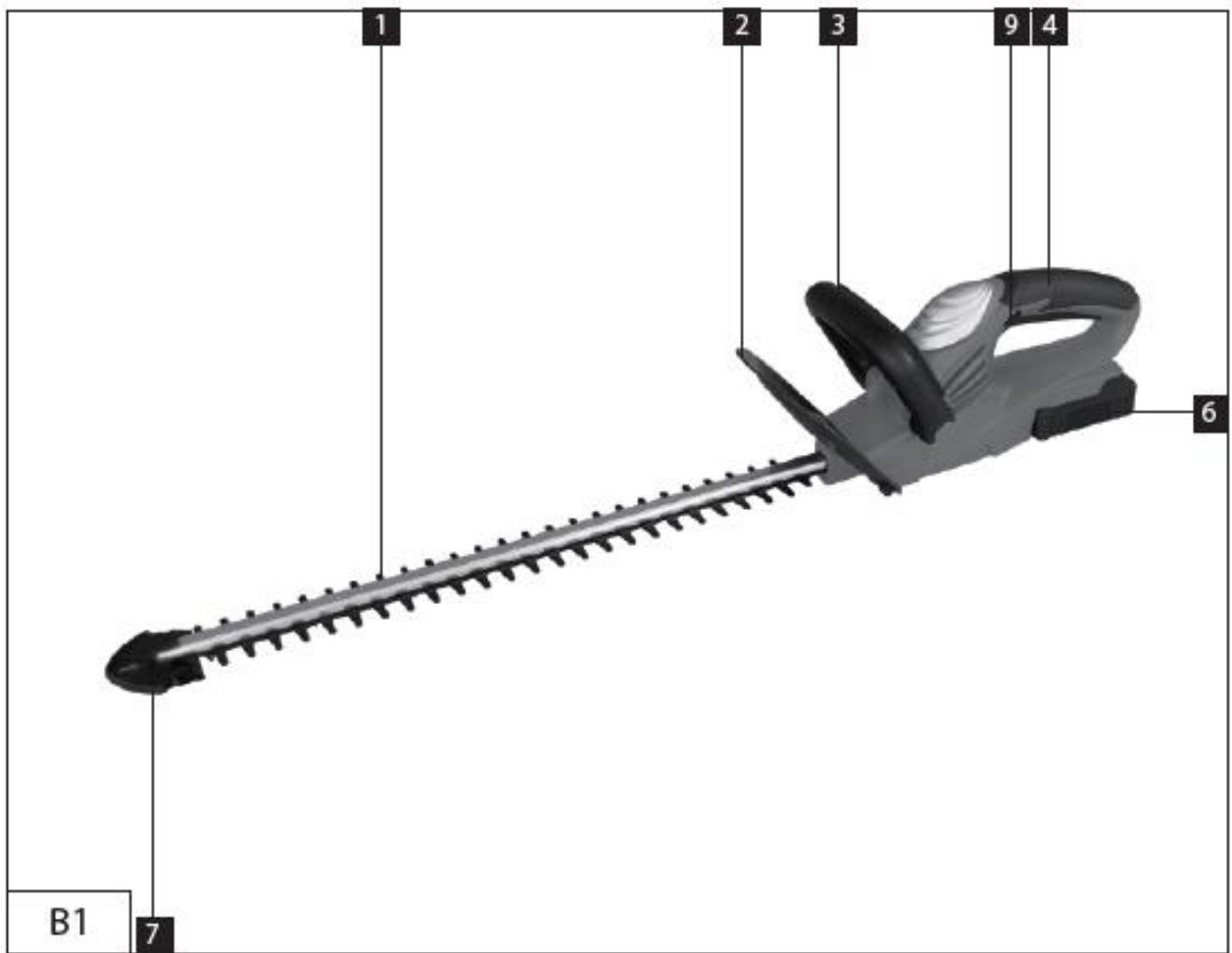


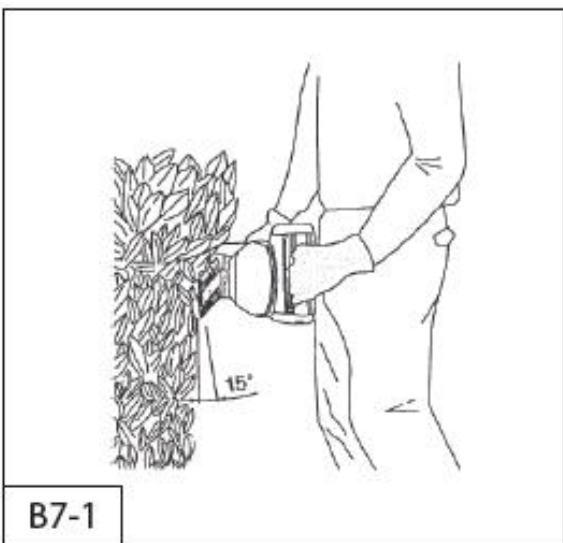
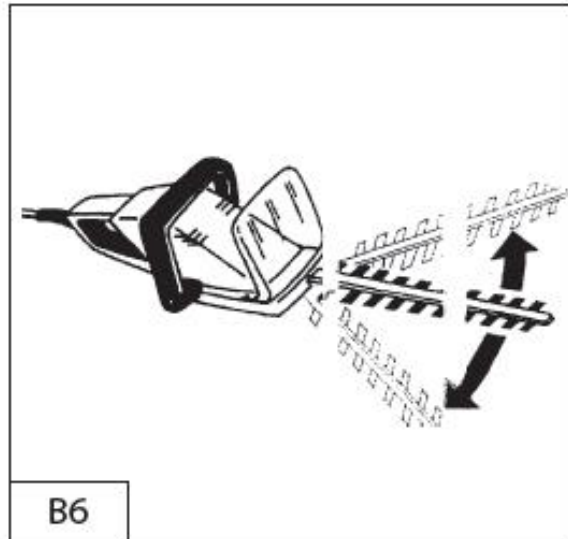
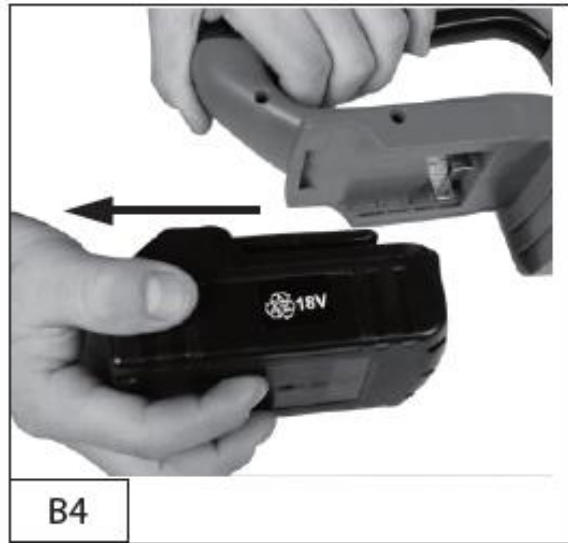
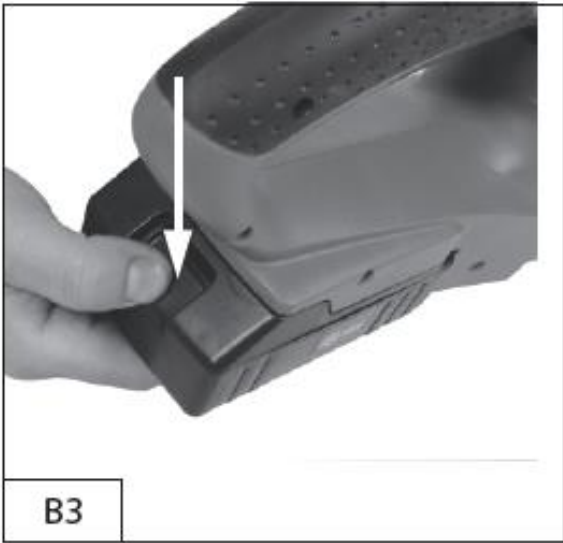
# HOTECHÉ®

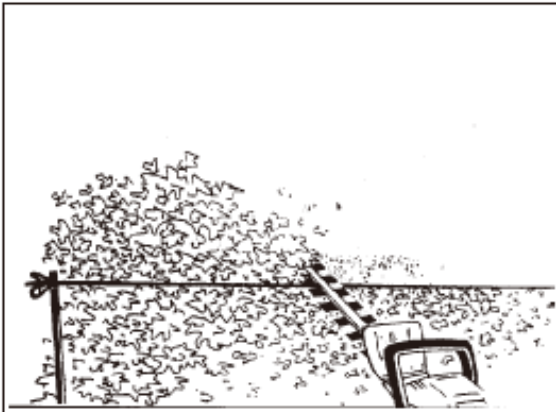
ITEM NO. G840102

## 18V Nůžky na živý plot

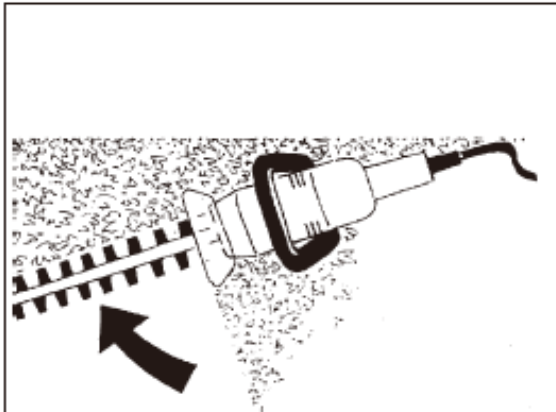




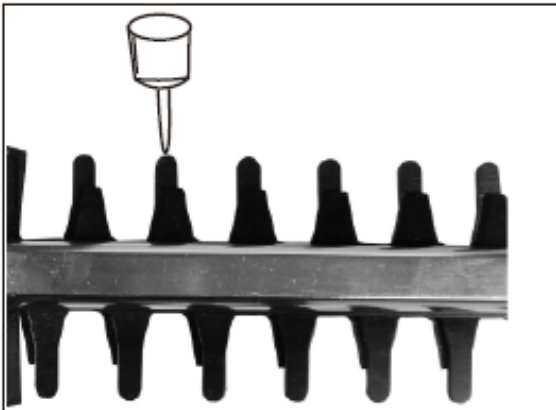




B8



B9



B10



B11

## Bezpečná informace



### Varování!



Nevystavujte sekačku dešti nebo mokrým podmínkám!



Používejte ochranu očí a ušní zátky!



Pokud je kabel poškozený nebo přeríznutý, vytáhněte ihned zástrčku ze sítě.



Zařízení je v souladu s bezpečnostními předpisy požadované pro elektrickou energii zařízení.



Přečtěte si návod k použití dříve, než spustíte zařízení.

Nesprávné použití může vést ke zranění osob a poškození majetku. Osoby, které nejsou obeznámeny s pokyny nesmí používat zařízení. Osoby, které nejsou seznámeny s těmito pokyny, nesmí zařízení obsluhovat. Návod k použití uschovejte v bezpečné úschově.

Děti a mládež nesmí používat zařízení.

## 1. Bezpečnostní informace

### 1) Bezpečnost na pracovišti

- a) Udržujte pracovní prostor čistý a dobře osvětlený. Nepořádek na pracovišti, nebo špatné osvětlení na pracovišti může způsobit zranění, nebo škodu na majetku.
- b) Nepoužívejte elektrické nářadí ve výbušném prostředí. Tzn. Poblíž hořlavých plynů, benzínu, nebo hořlavého prachu. Zařízení může způsobit jiskry, které by mohli vzplanout.
- c) Děti a kolemjdoucí udržujte mimo dosah. Rozptylování může způsobit ztrátu kontroly a může dojít ke zranění nebo poškození majetku.

### 2) Elektrická bezpečnost

- a) Zástrčky elektrického nářadí musí odpovídat zástrčce. Nikdy zástrčku žádným způsobem neupravujte. Používání originální zásuvky a zástrčky snižuje riziko zranění, nebo poškození.
- b) Zamezte kontaktu těla s uzemněnými povrchy, jako jsou potrubí, radiátory, sporáky a chladničky.
- c) Elektrické nářadí nevystavujte dešti ani mokru. Voda vstupující do elektrického nářadí zvyšuje riziko úrazu elektrickým proudem.
- d) Šňůru nezneužívejte. Šňůru nepoužívejte pro přenášení, tahání, vytahování ze zásuvky. Držte ji dál od tepla, oleje, ostrých hran a pohyblivých částí.
- e) Při práci s elektrickým nářadím venku, použijte prodlužovací kabel vhodný pro venkovní použití.
- f) Pokud práce s elektrickým nářadím ve vlhkém prostředí je nevyhnutelná, použijte proudový chránič (RCD). Použití RCD snižuje riziko elektrického šoku.

### **3) Osobní bezpečnost**

- a) Buďte ostražití, sledujte, co děláte a při práci používejte zdravý rozum. Nepoužívejte elektrické nářadí, když jste pod vlivem návykových látek, nebo léků. Chvilé nepozornosti u obsluhy elektrického nářadí může mít za následek vážné zranění.
- b) Používejte osobní ochranné prostředky. Vždy noste ochranu očí. Ochranné vybavení jako je maska proti prachu, protiskluzová bezpečnostní obuv, nebo ochrana sluchu sníží riziko poranění osob.
- c) Zabraňte neúmyslnému spuštění. Před zapojením do sítě, přenášením či jinou manipulací se vždy ujistěte, že je vypínač na pozici OFF. Dávejte pozor aby při přenášení nedošlo k neúmyslnému spuštění. Mohlo by to způsobit poranění osob, nebo poškození majetku.
- d) Před spuštěním se ujistěte, že k nástroji není připojen žádný nastavovací klíč ani jiné nářadí. Jejich připojení k pohyblivým částem by mohlo vést ke zranění nebo poškození majetku.
- e) Nepřemáhejte se. Udržujte patřičné postavení a rovnováhu za všech okolností. To umožňuje lepší ovládání elektrického nářadí při neočekávaných situacích.
- f) Správně se oblékněte. Nenoste volné oblečení, nebo šperky.  
Volné oblečení, šperky nebo dlouhé vlasy mohou být zachyceny v pohyblivých částech.
- g) Jsou-li k dispozici zařízení pro odsávání a sběru prachu, ujistěte se, že jsou správně připojeny a správně používány.

### **4) Používání a péče o elektrické nářadí**

- a) Nářadí nezatěžujte násilím. Použijte správné nářadí pro vaši aplikaci. Správné elektrické nářadí bude dělat lépe a bezpečněji práci na kterou bylo designováno.
- b) Nepoužívejte pokud nefunguje vypínač. Pokud tomu tak nastane nástroj musí být opraven před dalším použitím.
- c) Odpojte zástrčku od zdroje napájení, nebo baterii z elektrického nářadí před provedením jakýchkoli úprav.
- d) Uložte elektrické nářadí mimo dosah dětí a pracovníků, kteří nebyli seznámeni s těmito instrukcemi k používání.
- e) Údržba elektrického nářadí. Zkontrolujte nevyváženost, nebo vázání pohyblivých částí, poškození součástí a provoz nástroje. Pokud je nářadí poškozené, nechte jej opravit před použitím. Mnoho nehod je způsobeno špatně udržovaným elektrickým nářadím.
- f) Břity nástroje udržujte ostré a čisté. Správně udržované břity nástroje se snadněji ovládají.
- g) Používejte elektrické nářadí, příslušenství a bity nástrojů atd. V souladu s těmito pokyny, s ohledem na pracovní podmínky a práci, která má být provedena. Použití elektrického nářadí pro jiné než zamýšlené operace může vést k nebezpečné situaci.

## **5) Použití a péče o baterii**

a) Nabíjte pouze s nabíječkou určenou výrobcem. Nabíječka, která je vhodná pro jeden typ akumulátoru, může při použití s jiným typem akumulátoru představovat riziko požáru.

b) Elektrické nářadí používejte pouze se speciálně určenými bateriemi. Používání jakýchkoli jiných baterií může způsobit zranění a požár.

c) Pokud se jednotka bateriových zdrojů nepoužívá, držte ji mimo dosah jiných kovových předmětů, jako jsou sponky na papír, mince, klíče, hřebíky, šrouby nebo jiné malé kovové předměty, které umožňují propojení z jednoho terminálu na druhý. Zkrácení svorek baterie může způsobit popálení nebo požár.

d) Za nepřípustných podmínek může kapalina vytéct z baterie; vyhnout se kontaktu. Pokud dojde k náhodnému kontaktu, vypláchněte vodou. Pokud se tekutina dostane do očí, vyhledejte lékařskou pomoc. Kapalina vytékající z baterie může způsobit podráždění nebo popálení.

## **6) Servis**

Nechte své nářadí nechat opravit kvalifikovanou osobou, která používá pouze identické náhradní díly. Tím zajistíte zachování bezpečnosti elektrického nářadí.

### **Bezpečnostní upozornění pro konkrétní stroj**

- Tento spotřebič není určen k použití osobami (včetně dětí) se sníženými fyzickými, smyslovými nebo mentálními schopnostmi nebo s nedostatkem zkušeností a znalostí, ledaže jim byl dán dohled nebo poučení o používání spotřebiče osobou odpovědnou za jejich bezpečnost. Děti by měly být pod dohledem, aby se zajistilo, že si se zařízením nebudou hrát.

- Udržujte všechny části těla mimo řezací nůž. Neodstraňujte řezaný materiál ani nedržte řezaný materiál, když se nože pohybují. Při odstraňování zaseknutého materiálu se ujistěte, že je vypínač vypnutý. Okamžik nepozornosti při používání sekačky na živé ploty může způsobit vážné zranění.

- Při používání stroje vždy zkontrolujte, zda jsou namontovány všechny držadla a ochranné kryty. Nikdy se nepokoušejte používat neúplný stroj nebo stroj s neoprávněnou úpravou.

- Nůžky nosit za rukojeť se zastavenou čepelí nože. Při přepravě nebo skladování sekačky na živé ploty vždy nasadte kryt řezacího zařízení. Správnou manipulací se zastíhovačem se sníží možné zranění.

- Kabel držte mimo oblast řezu. Během provozu může být kabel skrytý v křoví a může být náhodně odříznut čepelí.

## 2. Správné použití

Tento nástroj je vhodný pro stříhání živých plotů a keřů.

Stroj se smí používat pouze k předepsanému účelu. Jakékoli jiné použití se považuje za případ zneužití. Uživatel / provozovatel, a nikoli výrobce, bude odpovědný za jakékoli škody nebo zranění jakéhokoli druhu způsobené v důsledku toho.

Vezměte prosím na vědomí, že naše zařízení nebylo navrženo pro použití v komerčních, obchodních nebo průmyslových aplikacích. Naše záruka bude neplatná, pokud bude stroj používán v komerčních, obchodních nebo průmyslových podnicích nebo pro rovnocenné účely.

## 3. Dispozice

1. Žací lišta
2. Ochrana rukou
3. Stabilní rukojeť a přepínač
4. Rukojeť s přepínačem
5. Nabíječka baterií
6. Baterie
7. Ochrana proti nárazu
8. Ochranný kryt frézy
9. Bezpečnostní zámek

## 4. Před spuštěním

### Nabíjení baterie

1. Vyjměte baterii ze zařízení. Stisknutím blokovacích tlačítek uvolněte baterii (B3, B4).
2. Vložte zástrčku nabíječky (5) do zásuvky 100-240 V ~ / 50-60 Hz.

Zelená LED bude trvale svítit.

- Zasuňte baterii do nabíječky.

Rozsvítí se červená LED, která signalizuje, že se baterie nabíjí. Po dokončení nabíjení bude zelená LED trvale svítit. Doba úplného nabití prázdné baterie trvá přibližně 1 hodinu.

**Nikdy nevybíjejte baterii úplně. Může dojít k poškození.**



## 5. Práce

### Zapnutí / vypnutí.

Nůžky na živé ploty je vybavena dvouručním bezpečnostním spínačem. Stroj pracuje pouze tehdy, když je spínač na stálé rukojeti (obrázek 1 / poz. 3) a stisknut jednou rukou a spínač na rukojeti (B1 / poz. 4) a bezpečnostní blokování (B1 / poz. 9) stisknuto pomocí druhá ruka. Pokud je některý spínač uvolněn, přestanou se nože pohybovat.

Dejte si pozor na nože, protože se zpomalují až do zastavení.

### Poznámky k pracovní praxi (B6-B9)

- Nůžky na živé ploty lze použít ke stříhání keřů a živých plotů.
- Chcete-li dosáhnout nejlepších výsledků řezání, držte nůžky na živé ploty tak, aby zuby řezačky byly v úhlu cca. 15 ° ve vztahu k živému plotu. (B7)
- Dvojitě nože se otáčejí v opačných směrech, což umožňuje řezání v obou směrech (viz B6).
- Doporučuje se spojit vodící linii provázku podél živého plotu tak, aby se živý plot ořízl na úroveň výšky. Odřízněte všechny větve, které vyčnívají za vodící linii. (B8)
- Odřízněte boky živého plotu pohyby ve tvaru křivky zdola nahoru. (B9)

## 6. Technická data

Délka stříhu: 510 mm

Typ baterie: Li-Ion

Rozsah zubů: 14mm

Řezů za minutu: 1100

Doba nabíjení: 1h

Tlak hluku: 71,5dB

Síla zvuku: 91,5dB

Vibrace přední rukojeti: 1 303 m/s<sup>2</sup>

Vibrace zadní rukojeti: 1 362 m/s<sup>2</sup>

Váha: 2,6kg

### Balení baterií

El. Napětí: 18V DC

Kapacita baterie: 1,5Ah

### Nabíječka baterií

El. Napětí: 220-240V / 50-60 Hz

Výstupní napětí: 21V DC / 1500mA

Deklarovaná hodnota vibrací je určena pro standardizovaný test a byla naměřena a ve srovnání s elektrickým nástrojem lze použít s jiným;

- Deklarovaná hodnota emisí vibrací může být použita pro počáteční posouzení zavěšení.
- Hodnota emise vibrací se může během skutečného používání nástroje lišit od specifikované hodnoty v závislosti na způsobu použití nástroje;
- Pokuste se udržet zátěž vibrací co nejnižší. Příkladem opatření ke snížení expozice vibracím je nošení rukavic při používání nástroje a omezení pracovní doby. Zde se berou v úvahu všechny podíly operačního cyklu (například časy, kdy je spínač vypnutý, a ty, ve kterých, zatímco je zapnutý, ale běží bez zatížení).

## **7. Čištění, údržba a objednávání náhradních dílů**

Před odstavením nebo čištěním vypněte a vyjměte dobíjecí baterii z plotostříhu.

### **7.1 Čištění**

- Veškerá bezpečnostní zařízení, větrací otvory a kryt motoru udržujte co nejvíce nečistot a prachu. Zařízení otřete čistým hadříkem nebo vyfukujte stlačeným vzduchem při nízkém tlaku.
- Doporučujeme, abyste zařízení vyčistili okamžitě po každém ukončení práce.
- Zařízení pravidelně čistěte navlhčeným hadříkem a jemným mýdlem. Nepoužívejte čisticí prostředky ani rozpouštědla; tyto by mohly napadnout plastové části zařízení. Zajistěte, aby do zařízení nemohla proniknout žádná voda.
- Odstraňte usazeniny z ochranného krytu kartáčem.

### **7.2 Údržba**

- Řezací nástroje by měly být pravidelně čištěny a mazány, aby byl vždy zajištěn nejlepší výkon. Odstraňte usazeniny štětcem a naneste tenkou vrstvu oleje (B10).
- Uvnitř zařízení nejsou žádné součásti, které vyžadují další údržbu.
- Nůžky na živý plot lze zavěsit na hřebík, šroub nebo podobně pro uložení pomocí otvoru v chrániči nárazu (B11).

### **7.3 Objednání náhradních dílů:**

Při objednávce náhradních dílů uveďte následující údaje:

- Typ nástroje
- Objednací kód nástroje

## 8. Opravy

Používejte pouze příslušenství a náhradní díly doporučené výrobcem. Pokud by zařízení někdy selhalo navzdory našim kontrolám kvality a údržbě, nechte jej opravit pouze autorizovaným elektrikářem.

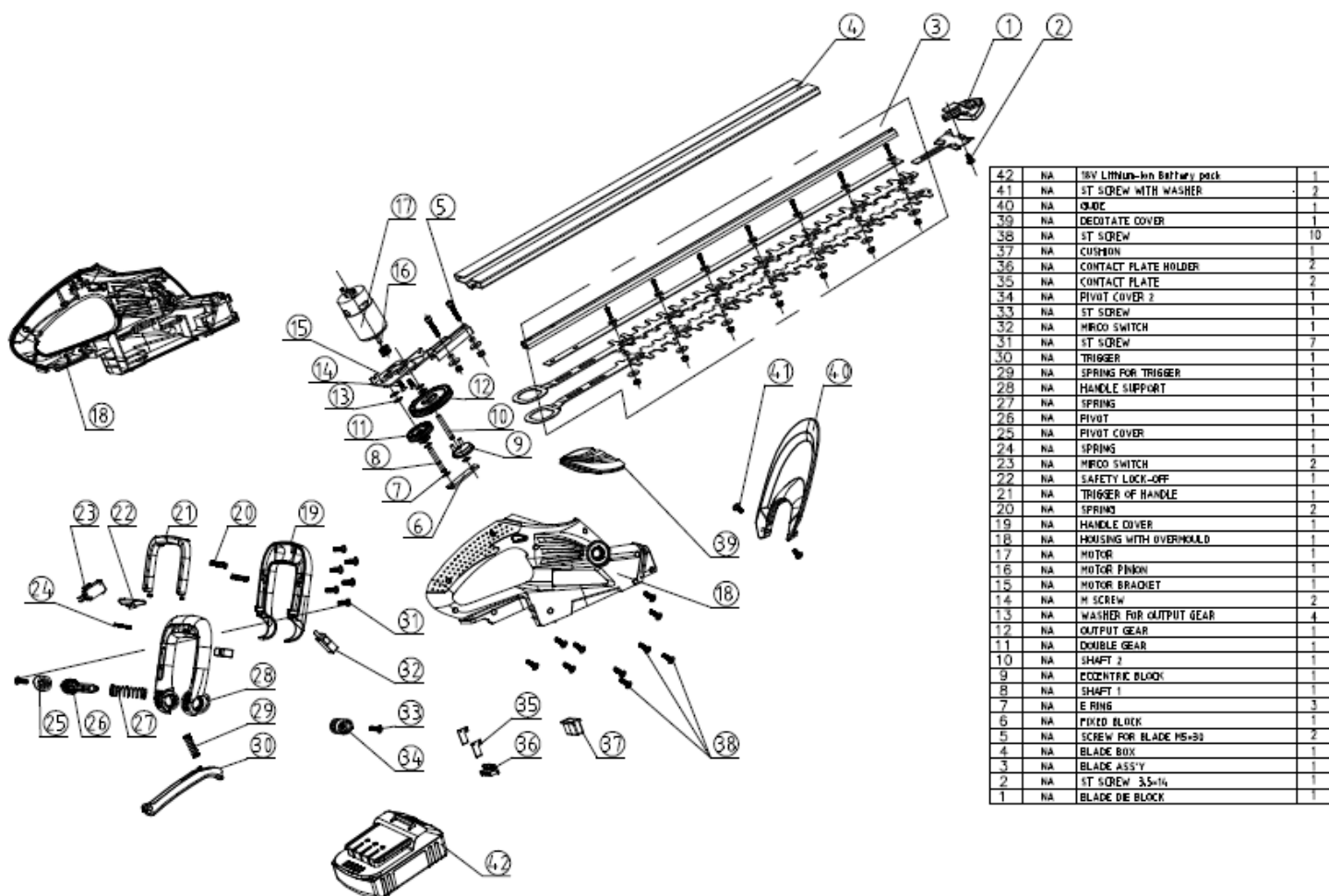
Pokud je napájecí kabel spotřebiče poškozen, musí tak učinit výrobce nebo jeho zástupce nebo elektrikář, aby nedošlo k ohrožení bezpečnosti.

## 9. Likvidace a recyklace



Jednotka je dodávána v balení, aby nedošlo k jejímu poškození při přepravě. Tento obal je surovinou, a proto může být znovu použit nebo může být vrácen do sběru surovin.

Jednotka a její příslušenství jsou vyrobeny z různých druhů materiálů, jako je kov a plast. Vadné součásti musí být zlikvidovány jako zvláštní odpad. Zeptejte se svého prodejce nebo místní rady.



V případě nutnosti reklamace, nebo dalších dotazů prosím kontaktujte prodejce.