

Pojízdný nízkoprofilový zvedák 3 t



Před použitím si pozorně přečtěte tento uživatelský manuál!

Před prvním použitím výrobku si pečlivě přečtěte tyto pokyny a uložte je pro budoucí použití. Tento výrobek musí být neustále provozován v souladu s těmito pokyny. Zpřístupněte tento návod k použití všem osobám, které budou s tímto výrobkem pracovat. To platí i při dalším prodeji produktu. Nemůžeme převzít žádnou odpovědnost za jakékoli nehody nebo škody, které mohou vzniknout nedodržáním této příručky nebo bezpečnostních pokynů v ní obsažených. Jakékoli konstrukční úpravy produktu vedou ke ztrátě záruky výrobce!

Tento produkt je určen pouze pro soukromé použití!

Technické specifikace

Popis	Pojízdný nízkoprofilový zvedák
Model	HT651302
Jmenovité zatížení	Max. 3 tuny
Výška zdvihu	Min. 75 mm – max. 505 mm
Celková délka	720 mm
Váha	32,2 kg

Tento pojízdný zvedák byl TÜV / GS testováno a nese označení CE.

Předpokládané použití / bezpečnostní pokyny

Tento výrobek je hydraulickým zvedákem pro zvedání motorových vozidel. Je určen pouze pro použití jako zvedací zařízení. Zajistěte, aby zvedané břemeno nepřekračovalo maximální přípustné zatížení zvedáku. Nesmí být překročeno maximální zatížení 2 tuny, jinak by mohlo dojít k poškození zvedáku a ohrožení bezpečnosti. Zvedák používejte pouze na pevném a rovném povrchu. Na měkkém nebo nerovném povrchu může dojít k nestabilitě nebo sklouznutí břemene. Nelze tedy vyloučit následné poškození vozidla nebo osob. (Nebezpečí nehody!). Zajistěte, aby se ve zvedaném vozidle nenacházely žádné osoby. Umístěte hydraulický zvedák tak, aby žádná část těla nebyla pod zvednutým vozidlem. Nikdy nepracujte pod automobilem, který je podepřen pouze hydraulickým zvedákem. Vždy používejte další podpěry. Před spuštěním hydraulického zvedáku se ujistěte, že se pod vozidlem nenacházejí žádné osoby ani předměty. Nikdy nenechávejte hydraulický zvedák bez dozoru po delší dobu, když podepírá břemeno, protože může ztratit tlak a začít klesat z konstrukčních důvodů. Proto okamžitě položte něco pod zvednuté břemeno! Nikdy nesedejte do vozidla a nespouštějte motor, když je na hydraulickém zvedáku.

VAROVÁNÍ: Zvedání osob zakázáno!



Obecné
varovné
znamení



Jmenovitá
kapacita: 2,5
tuny



Před
použitím si
přečtěte
příručku



Pokud používáte
zvedák,
nepracujte pod
vozidlem



Práce pod
vozidlem se
stojany
zvedáků



Zvedák
používejte na
rovném
povrchu



K zajištění kola
použijte
zakládací klíny



Nepřetěžujte



Varování
před úrazy
rukou

Obecné pokyny k použití

Před použitím podlahového zvedáku zkontrolujte, zda na něm není olej, zda není poškozený nebo zda nechybí příslušenství.

První uvedení do provozu:

1. Otevřete vypouštěcí ventil (1) a vložte přiloženou rukojeť (prodloužení) do čerpacího ramene (2). Abyste zajistili úplnou distribuci oleje, proveďte cca. 6 plných pohybů rukojeti.
2. Zavřete vypouštěcí ventil - zvedák vozidla je nyní připraven k použití.

Zvedání vozidla:

3. Umístěte vozidlo na rovný, pevný povrch a zajistěte jej proti rozjetí podle pokynů výrobce vozidla.
4. Abyste zajistili bezpečné zvedání, umístěte zvedák v úhlu 90 ° k vozidlu a pod příslušný bod zvedání (viz pokyny výrobce vozidla).
5. Vložte rukojeť do vypouštěcího ventilu a zavřete jej otáčením ve směru hodinových ručiček, dokud není dosažen koncový doraz.
6. Vložte rukojeť do čerpacího ramene a pumpujte rukojeť, dokud se sedlo (3) nedotkne vozidla.
7. Znovu zkontrolujte, zda je zvedák správně usazen.
8. Pokračujte v čerpání rukojeti, dokud se vozidlo nezvedne do požadované výšky.

Pozor: Během zvedání vozidlo pozorně sledujte. Zvedák by se měl během zvedání pohybovat ve směru vozidla. Pokud by tomu tak nebylo, existuje velká možnost, že vozidlo sklouzne ze zvedáku.

9. Vytáhněte rukojeť z čerpacího ramene (**nebezpečí nehody!**)

10. Před zahájením prací na vozidle nebo pod ním zajistěte náklad vhodnými podpěrami.

Pozor: Je zakázáno pracovat na vozidle nebo pod ním, aniž byste nejprve náležitě zajistili zvednutý náklad! (**Nebezpečí nehody!**)

11. Po dokončení prací na vozidle otevřete vypouštěcí ventil opatrným otáčením rukojeti zvedáku v malých krocích proti směru hodinových ručiček, dokud se vozidlo nezačne pohybovat dolů.

12. Jakmile je vozidlo pevně na zemi, lze vypouštěcí ventil znovu otevřít (přibližně o půl otáčky), aby se zvedací rameno (4) vrátilo ve výchozí poloze úplně dolů.

13. Před zvednutím břemene zkontrolujte, zda je vypouštěcí ventil správně uzavřen.

14. Všechny pohyblivé části musí být namazány v souladu s návodem k obsluze a pravidelně udržovány.

Skladování a péče:

15. Pokud zvedák vozidla nepoužíváte, zvedací rameno by mělo být v nejnižší poloze a rukojeť ve svislé poloze, aby byla chráněna přesná mechanika před poškozením. Zvedák vozidla musí být uložen ve vodorovné poloze a na suchém místě. Zajistěte, aby zvedák zůstal v původním stavu. Na zařízení neprovádějte žádné úpravy.

16. Pro čerpadlo použijte pouze speciální hydraulický olej SAE10 (SAE: Society of Automotive Engineers). Veškerý použitý a rozlitý olej náležitě zlikvidujte.

17. K čištění zvedáku nepoužívejte vysokotlaký čistič. Všechny vnější pohyblivé části, např. válečková ložiska (5), upevňovací šrouby zvedacího ramene (6), upevňovací šrouby válce zvedacího ramene (7) a upevňovací šrouby čerpacího ramene (8) musí být pravidelně každé 3 měsíce dobře promazány.

DŮLEŽITÉ: Tyče čerpadla (9) a zdvihacího válce (10) nikdy nemažte ani nemastěte.

18. Veškeré údržbářské a opravářské práce musí být prováděny vhodně kvalifikovaným personálem v souladu s pokyny výrobce.

19. **Pozor:** Nepoužívejte zvedák, pokud chybí, jsou uvolněné nebo zlomené části!

POZNÁMKA: Níže uvedené pokyny se nesmí provádět, když je zvedák vozidla používán.

POZNÁMKA: Zvedák vozidla je vybaven pojistným ventilem (15). Byl nakonfigurován tak, aby umožňoval zvedáku vozidla zvedat břemena až do 2,5 tun. Pojistný ventil nesmí být žádným způsobem upravován ani nastavován!



Odstraňování problémů

Problém 1: Zvedací rameno se při čerpání pod zatížením nezvedne.

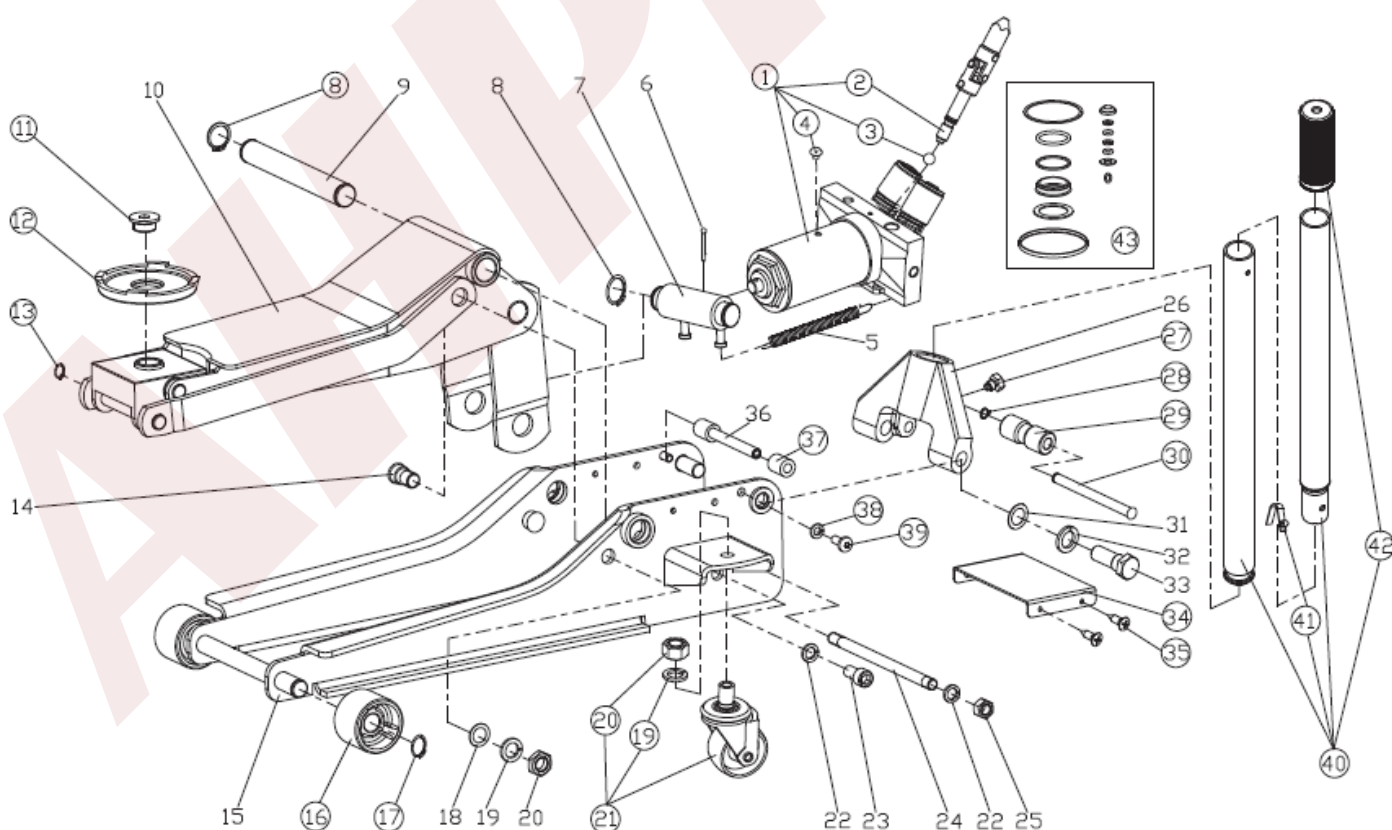
- Zkontrolujte, zda je vypouštěcí ventil zcela uzavřen. Zavřete jej otočením rukojeti ve směru hodinových ručiček.
- Zkontrolujte hladinu oleje umístěním zvedáku vozidla do vodorovné polohy.
- Nedostatek oleje. Doplňte hydraulický olej a propláchněte hydraulický systém - viz také části „Doplnění hydraulického oleje“ a „Čištění“.

Problém 2: Zvedací rameno klesá pod zatížením.

- Postupujte podle pokynů uvedených v části „Problém 1“. Pokud se tím porucha neodstraní, je třeba opravit zvedák vozidla autorizovaným servisem.

Problém 3: Zvedací rameno nelze spustit.

- Tažná pružina pro zvedací rameno se uvolnila nebo zlomila. Znovu zahákněte pružinu nebo vyměňte zlomenou pružinu za novou ekvivalentní pružinu.
- Zvedák vozidla pravděpodobně vyžaduje mazání. Všechny pohyblivé části musí být očištěny a namazány nebo namazány tukem, (viz „Návod k použití“; položka 17.) **DŮLEŽITÉ:** Tyče čerpacího a zvedacího válce by nikdy neměly být mazány nebo mazány.
- Příliš mnoho oleje v hydraulickém systému. Zašroubujte vypouštěcí ventil a vypusťte přebytečný olej - viz také části „Doplnění hydraulického oleje“ a „Proplachování“.



	DÍL	POPIS	POČET KUSŮ
1	T830026.4	Sestava pohonné jednotky	1
2	T830023.4.1(asm)	Sestava univerzálního kloubu	1
3	GB308-6	Ocelové kuličkové ložisko Ø6mm	1
4	TF1201C-29	Olejová zátka	1
5		Zpětná pružina	2
6		Závlačka Ø4X45mm	1
7		Spojovací konektor	1
8	GB894.1-25	C-klip Ø25mm	4
9		Nosná hřídel	1
10		Sestava zvedacího ramene	1
11	T830003L-16	Kolík na sedlo	1
12	TZ830026X-GS-1	Sedlo	1
13	GB894.1-16	C-klip Ø16mm	2
14		Ojnice čepu	2
15		Sestava rámu	1
16	T830018-1	Přední kolo	2
17	GB894.1-18	C-klip Ø18mm	2
18		Podložka M16	2
19	GB859-16	Pružná podložka M16	4
20	GB6170-M16	Matice M16	4
21	T83508.6(ASM)	Sestava zadního kolečka	2
22		Sestava zadního kolečka	4
23		Šroub s vnitřním šestihranem M12X25mm	2
24		Zadní hřídel	1
25		Matice M12	2
26		Rukojeť zásuvky	1
27	QLZ2C-1a	Šroub s vnitřním šestihranem M10X19mm	1
28	GB894.1-12	C-clip Ø12mm	1
29	T825011CL.2-3	Contact roller	1
30	T825011CL.2-2	Kolík pro kontaktní váleček	1
31		Podložka M18	2
32		Pružná podložka M18	2
33		Šroub M18x54mm	2
34	T825011BCL-2	Krycí deska	1
35	GB/T 845-ST4.8X16	závitový šroub ST4.8X16mm	4
36		Umístěte hřídel	1
37	T84004-7	Gumový návlek	2
38	GB859-8	Pružná podložka M8	2
39	GB823- M8X16	Kombinovaný šroub s válcovou hlavou M8X16mm	2
40	T83000F.3	Montáž rukojeti	1
41	T83508.5-4	Zajišťovací kolík rukojeti	1
42	QLZ2C.2-4	Kryt rukojeti	1
43	T830026.MF	Sada těsnění	1

Dovozce: AHProfi s.r.o., Letkovská 38, 32600 Plzeň

Výrobce: NINGBO GENIN INDUSTRIAL PTE. LTD, 2 VENTURE DRIVE #11-31 VISION EXCHANGE SINGAPORE 608526

V případě potřeby reklamace prosím kontaktujte svého prodejce!