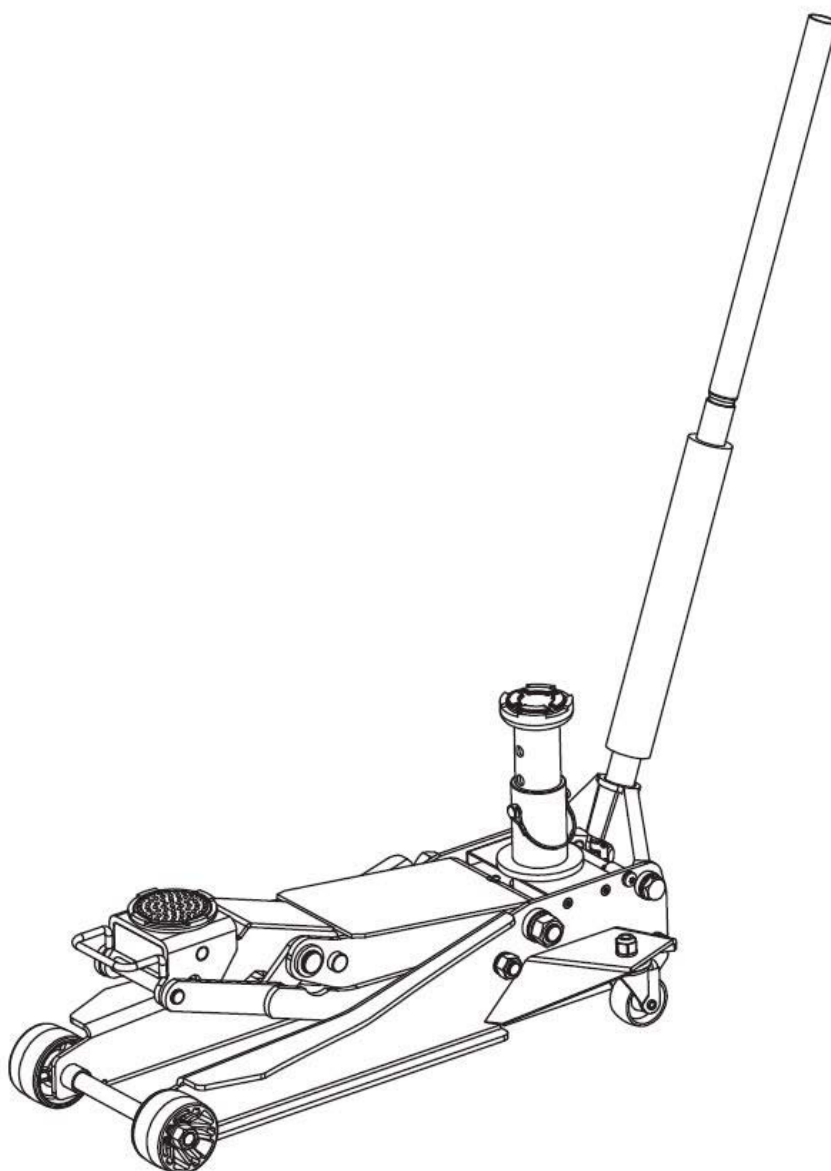


# NÍZKOPROFILOVÝ POJÍZDNÝ ZVEDÁK 3T – NASTAVITELNÝ

ID: AH8327



**Před použitím si pozorně přečtete tento uživatelský manuál!**

Před prvním použitím výrobku si pečlivě přečtěte tyto pokyny a uschovejte je pro budoucí použití. Tento výrobek musí být vždy provozován v souladu s těmito pokyny. Zpřístupněte tento návod použití všem osobám, které budou s tímto výrobkem pracovat. To platí i při dalším prodeji produktu. Nemůžeme převzít žádnou odpovědnost za jakékoli nehody nebo škody, které mohou nastat v důsledku nedodržení této příručky nebo bezpečnostních pokynů v ní obsažených. Jakékoliv konstrukční úpravy výrobku ruší záruku výrobce!

### **Technické specifikace:**

Název produktu: Nízkoprofilový pojízdný zvedák 3t - nastavitelný

Model: AH8327

Nominální zatížení (nízký profil): max. 2 tuny

Nízký profil - výška zdvihu: min. 98 mm až max. 580 mm

Rozsah zdvihu s adaptérem: min. 214 mm až max. 765 mm

Nominální zatížení s adaptérem: max. 3 tuny (S.U.V.)

Výška zdvihu s adaptérem: min. 245 mm až max. 585 mm

Rozsah zdvihu s adaptérem: min. 360 mm až max. 770 mm

Celková délka: 805 mm

Vlastní hmotnost: 44,4 kg

Tento produkt je hydraulický garážový zvedák pro zvedání motorových vozidel. Je určen k použití pouze jako zvedací zařízení. Zajistěte, aby zvedané břemeno nepřekročilo maximální povolené zatížení zvedáku. Maximální zatížení 2 tuny -nízký profil / 3 tuny – s adaptérem nesmí být překročeno, jinak se zvedák může poškodit a může být ohrožena bezpečnost. Zvedák používejte pouze na pevném, rovném povrchu.

Ujistěte se, že uvnitř zvedaného vozidla nejsou žádné osoby. Umístěte hydraulický zvedák tak, aby při zvedání nebyla žádná část vašeho těla pod vozidlem. Nikdy nepracujte pod podepřeným vozem pouze pomocí hydraulického zvedáku. Vždy používejte další podpěry. Před spuštěním hydraulického zvedáku se ujistěte, že se pod vozidlem nenacházejí žádné osoby ani předměty. Nikdy nenechávejte hydraulický zvedák delší dobu bez dozoru, pokud nese zátěž, protože může ztratit tlak a začít klesat. Proto ihned zvednutý náklad podepřete! Nikdy nenastupujte do vozidla a nespustíte jeho motor, když je na hydraulickém zvedáku.



Obecné  
varovné  
znamení



Před  
použitím si  
přečtěte  
příručku



Pokud používáte  
zvedák,  
nepracujte pod  
vozidlem



Práce pod  
vozidlem se  
stojany  
zvedáků



Zvedák  
používejte na  
rovném  
povrchu



K zajištění kola  
použijte  
zakládací klíny



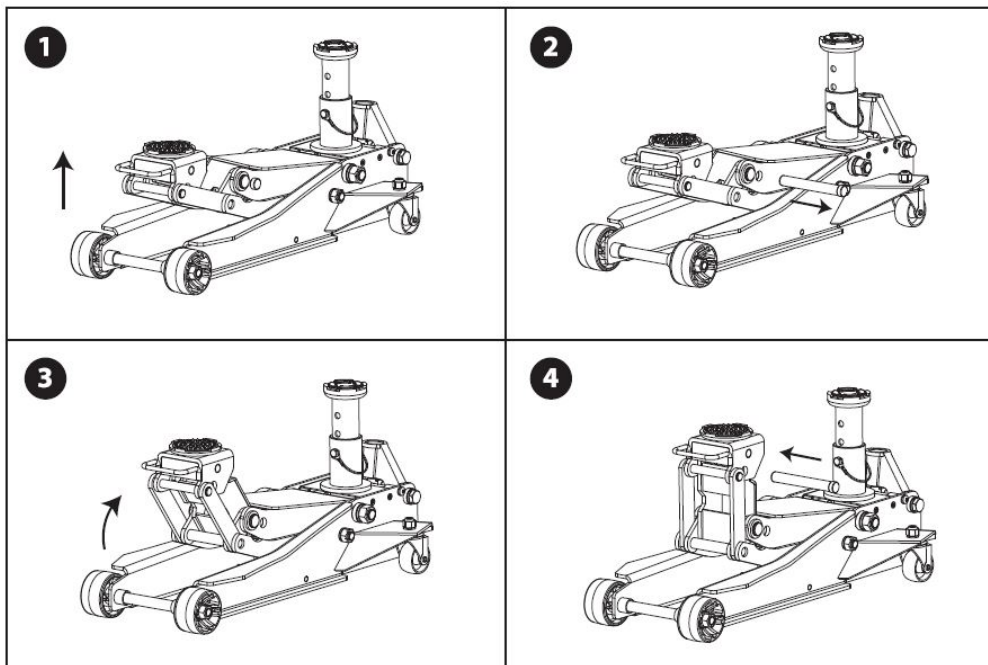
Nepřetěžujte



Varování  
před úrazy  
rukou

### Funkce zvedáku - Použití zvedáku v uzamčené pozici:

1. Zvedněte zvedák o jeden celý pracovní krok páky čerpadla.
2. Vyjměte pojistný kolík z označeného prostoru.
3. Ručně zvedněte zvedací rameno do polohy 90 stupňů.
4. Zasuňte pojistný kolík do horní štěrbiny.



Majitel nebo provozovatel je odpovědný za údržbu všech štítků nebo varování. Během používání udržujte zvedák v dobrém provozním stavu. Ujistěte se, že operátor rozumí Bezpečnostním pokynům. Bezpečnostní pokyny musí být zdůrazněny a pochopeny před použitím. Zvedák musí být před použitím zkontrolován podle návodu k použití.

Majitel nebo provozovatel je odpovědný za prostudování všech bezpečnostních pokynů, pokynů provozu, údržby zařízení a návodu k obsluze před uvedením zařízení do provozu. Majitel nebo provozovatel si ponechají pokyny k produktu pro budoucí použití.

### Zvedání vozidla:

1. Ujistěte se, že zvedák a vozidlo jsou na pevném rovném povrchu.
2. Vždy zatáhněte parkovací brzdou vozidla a zablokujte kola
3. Nahlédněte do uživatelské příručky vozidla, abyste zjistili umístění bodů pro umístění zvedáku.
4. Otočte vypouštěcí ventil ve směru hodinových ručiček do uzavřené polohy. **NEUTAHUJTE PŘÍLIŠ SILNĚ!**
5. Pro zvednutí vozidla do určené výšky umístěte rukojeť do zásuvky a pumpujte nahoru a dolů.
6. Umístěte podpěry zvedáku pod vozidlo na místa doporučená výrobcem vozidla. Nepracujte pod vozidlem bez podpěr zvedáku. Zvedák není navržen tak, aby udržoval velké zatížení po dlouhou dobu. Neumísťujte zvedák tak, aby současně zvedal oba konce vozidla.
7. **POMALU** otáčejte vypouštěcím ventilem proti směru hodinových ručiček, abyste spustili náklad na stojany zvedáku.

## **Spouštění vozidla:**

1. Otočte vypouštěčím ventilem ve směru hodinových ručiček do uzavřené polohy.
2. Pumpováním za rukojeť zvedněte vozidlo ze stojanů zvedáku.
3. Odstraňte podpěry zvedáku. Během spouštění nevstupujte pod vozidlo a nepouštějte pod něj nikoho jiného.
4. POMALU otočte uvolňovacím ventilem proti směru hodinových ručiček, abyste spustili vozidlo na zem

## **Kontrola produktu**

Výrobek musí být udržován v souladu s pokyny k výrobku. Nesmí se provádět žádné změny tohoto výrobku.

1. Před použitím musí být provedena vizuální kontrola abnormálních podmínek, jako jsou prasklé sváry, poškození, ohnuté, opotřebované, uvolněné nebo chybějící díly.
2. Kontroly se provádějí v souladu s touto příručkou.
3. Výrobek musí být okamžitě zkontrolován, pokud se má za to, že byl vystaven nadměrnému zatížení nebo nárazu. Majitelé a/nebo operátoři by si měli být vědomi toho, že oprava tohoto produktu může vyžadovat specializovaný servis vybavení a znalosti.

## **Údržba**

Doporučuje se měsíční údržba. Mazání je pro zvedáky zásadní, protože nesou těžká břemena. Působení nečistot, rzi atd. může způsobit buď pomalý pohyb nebo způsobit rychlé škrubání, poškození vnitřních komponent. Následující kroky jsou navrženy tak, aby byl zvedák udržován v bezvadném stavu a funkční.

1. Namažte píst, táhla, sedlo a mechanismus čerpadla mazacím olejem (např. ve spreji).
2. Vizuálně zkontrolujte, zda nejsou prasklé sváry, ohnuté, uvolněné, chybějící díly nebo úniky hydraulického oleje.
3. Výrobek musí být okamžitě zkontrolován, pokud se má za to, že byl vystaven nadměrnému zatížení nebo nárazu.
4. Jakýkoli hydraulický zvedák, který je jakýmkoli způsobem poškozen, je opotřebovaný nebo funguje abnormálně, musí být vyřazen z provozu, dokud nebude opraven autorizovaným servisem.
5. Očistěte všechny povrchy a udržujte všechny štítky a varování.
6. Zkontrolujte a udržujte hladinu oleje v pístu.
7. Každé tři měsíce zkontrolujte rám, zda nevykazuje známky koroze. Podle potřeby očistěte a otřete tkaninou napuštěnou olejem.

Zvedák vždy skladujte v úplně spuštěné poloze. To pomůže chránit kritické oblasti před korozí. Nepoužívejte brzdové nebo převodové kapaliny ani běžný motorový olej, protože mohou poškodit těsnění. Vždy používejte produkty označené pro použití do hydraulických zvedáků.

## **Kontrola hladiny oleje**

1. Otáčejte uvolňovacím ventilem proti směru hodinových ručiček, aby se rameno mohlo volně zatáhnout. Může být nutné použít sílu na sedlo pro jeho snížení.
2. Odstraňte kontrolní desku
3. Se zvedákem ve vodorovné poloze vyjměte zátku plnění oleje. Stojanový zvedák ve svislé poloze s rukojetí dolů. Olej by měl být na úrovni dna plnicího otvoru. Pokud ne, doplňte. Nepřeplyňujte. Vždy naplňte novým, čistým olejem pro hydraulické zvedáky.
4. Vyměňte plnicí zátku a kontrolní desku.
5. Zkontrolujte funkci zvedáku.
6. Podle potřeby vypusťte vzduch ze systému.

## **Odvzdušnění zvedáku**

- 1.** Otočte uvolňovacím ventilem proti směru hodinových ručiček o jednu celou otáčku pro jeho otevření.
- 2.** Rukojeť čerpadla osm plných zdvihů.
- 3.** Otočením vypouštěcího ventilu ve směru hodinových ručiček ventil zavřete.
- 4.** Pumpujte rukojetí, dokud rameno nedosáhne maximální výšky a pokračujte v několikanásobném čerpání, aby se odstranil zachycený vzduch.
- 5.** Opatrně a pomalu zatlačte na zátku plnění oleje, aby se uvolnil zachycený vzduch.
- 6.** Otočte vypouštěcím ventilem proti směru hodinových ručiček o jednu celou otáčku a spusťte píst do nejnižší polohy. Pokud je to nutné, použijte sílu.
- 7.** Otočte vypouštěcí ventil ve směru hodinových ručiček do uzavřené polohy a zkontrolujte správnou funkci čerpadla. Může být nutné provést výše uvedený postup více než jednou, aby se vzduch zcela uvolnil.



**POZNÁMKA:** Níže uvedené pokyny se nesmí provádět, když je zvedák vozidla zasunutý použití.

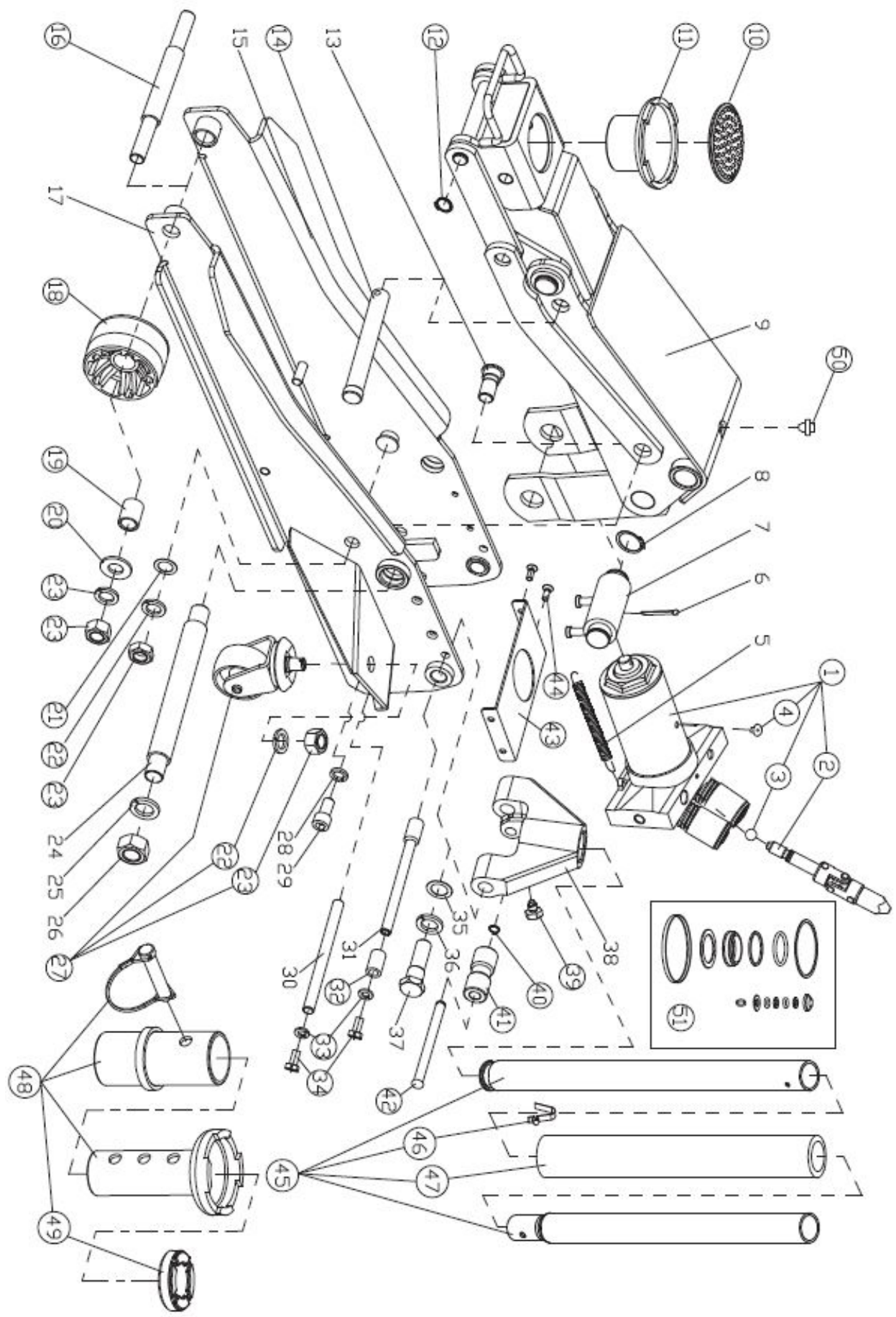
**POZNÁMKA:** Zvedák vozidla je vybaven pojistným ventilem . Byl nakonfigurován na možnost zvedat břemena o hmotnosti až 2 tuny s nízkým profilem / 3 tuny s adaptérem. **Bezpečnostní ventil nesmí být žádným způsobem upravován nebo seřizován!!!**

### Odstraňování problémů

zvedák nezvedá	zvedák neudrží břemeno	zvedák neklesá	pomalý zdvih	nelze zcela vysunout	PŘÍČINY A ŘEŠENÍ
X	X		X		Vypouštěcí ventil není zcela uzavřen (Otočte rukojetí ve směru hodinových ručiček).
X					Hmotnostní kapacita překročena.
X			X		Vzduch v hydraulickém systému. Odvzdušněte.
X	X		X	X	Nízká hladina oleje. Podle potřeby přidejte hydraulický olej.
		X			Olejová nádrž je přeplněná. Vypusťte přebytečný olej. Namazat pohyblivé části.
		X			Možná mechanická překážka v cestě ramena
X	X		X		Porucha pohonné jednotky. Kontaktujte servis.

### **VAROVÁNÍ:**

1. Před použitím tohoto zařízení si prostudujte všechny pokyny, pochopte je a dodržujte je.
2. Nepřekračujte jmenovitou kapacitu.
3. Používejte pouze na tvrdém, rovném povrchu se sklonem menším než 3 stupně.
4. Pouze zvedací zařízení. Ihned po zvednutí podepřete vozidlo vhodnými prostředky.
5. Pokud je vozidlo na zvedáku, nehýbejte s ním.
6. Zvedejte pouze na místech vozidla, jak je specifikováno výrobcem vozidla.
7. Na tomto produktu nesmí být prováděny žádné změny nebo úpravy.
8. Používejte pouze nástavce a/nebo adaptéry dodané výrobcem.
9. Nevstupujte pod vozidlo a nepouštějte nikoho pod vozidlo, dokud není podepřeno zvedáky.
10. Před zvedáním vycentrujte zatížení na sedlo.
11. Před použitím zvedáku použijte na protilehlá kola klíny nebo jiné blokovací zařízení.
12. Nikdy nepoužívejte na sekačce nebo travním traktoru.
13. Nepoužívejte tento zvedák k žádnému jinému použití, než je určeno výrobcem.
14. Nehoupejte vozidlem při práci na zařízení nebo v jeho okolí.
15. Tento zvedák se nedoporučuje následující: mobilní domy, přívěsy, obytné vozy, karavany, atd.
16. Nedodržení těchto označení může mít za následek zranění osob nebo poškození majetku.



Číslo	Kód dílu	Název dílu	Množství
1	TZ830027H-1	Sestava pohonné jednotky	1
2	T830023.4.1(asm)	Univerzální kloubová sestava	1
3	GB/T 308-6	Ocelové kuličkové ložisko Ø6mm	1
4		Olejová zátka	1
5		Vratná pružina	2
6		Závlačka Ø4x45mm	1
7		Spojovací konektor	1
8		C-clip Ø25mm	2
9		Sestava zvedacího ramene	1
10	T815016CL-1	Sedlová podložka	1
11	TZ830027H.2	Sedlo	1
12	GB/T 894.1-16	Pojistný kroužek Ø16mm	2
13		Čep ojnice	2
14	T830027.1.3	Pevný čep	1
15		Sestava pravého rámu	1
16	TZ830027H-1	Hřídel pro přední kolo	1
17		Sestava levého rámu	1
18	TZ830027H-2	Přední kolo	2
19	TZ830027H-3	Objímka na přední kolo	2
20	GB/T 97.1-16	Podložka M16	2
21	QLZ3-7	Podložka M16	2
22	GB/T 859-16	Pružinová podložka M16	6
23	GB/T 6170-M16	Matice M16	6
24		Nosná hřídel	1
25		Pružinová podložka M20	2
26		Matice M20	2
27	T83508.6(ASM)	Sestava zadního kolečka	2
28		Pružinová podložka M12	2
29		Šroub s válcovou hlavou M12X25mm	2
30		Zadní hřídel	1
31		Hřídelka	1
32	T84004-7	Gumová manžeta	2
33	GB/T 859-8	Pružinová podložka M8	4
34	GB/T 5783-M8X16	Šroub s válcovou hlavou M8x16mm	4
35		Podložka M18	2
36		Pružinová podložka M18	2
37		Šroub M18x54mm	2
38		Zásuvka rukojeti	1
39	QLZ2C-1a	Imbusový šroub M10x19mm	1
40	GB/T 894.1-12	Pojistný kroužek Ø12mm	1
41	T825011CL.2-3	Kontaktní váleček	1
42	T825011CL.2-2	Čep pro kontaktní váleček	1
43	TZ830027H-4	Krycí deska	1
44	GB/T 70.3-M6x16	Zástrčka pro krycí desku	4
45	T830008.6	Ukotvení rukojetirukojeti	1
46	T83508.5-4	Zajišťovací kolík rukojeti	1
47	T83508-9	Flexible protective pipe	1
48	TZ830027H.3	Sestava výškového sedla	1
49	TZ830027H.3-1	Sedlová podložka	1
50	GB/T 1152	Olejevý pohár	1
51	T830023.MF	Sada těsnění	1